



ชุมชนบ้านท่าตะเกา

หมู่ที่ 2 ต.หนองเสม็ด อ.เมือง จ.ตราด

ศูนย์วนศาสตร์ชุมชนเพื่อคนกับป่า-ประเทศไทย
RECOFTC - The Center for People and Forests, Thailand



“คนท้องถิ่น คือ กุญแจที่สำคัญ สู่ป่าที่สมบูรณ์”

ศูนย์วนศาสตร์ชุมชนเพื่อคนกับป่า

RECOFTC-The Center for People and Forests

ศูนย์วนศาสตร์ชุมชนเพื่อคนกับป่า - รีคอฟ (RECOFTC) ก่อตั้งขึ้นเมื่อ พ.ศ. 2530 เป็นองค์กรที่มีลักษณะเฉพาะและมีความสำคัญในแวดวงของงานด้านวนศาสตร์ชุมชนและยังเป็นองค์กรความร่วมมือในระดับประเทศที่ไม่แสวงหาผลกำไร เป็นองค์กรที่มีความเชี่ยวชาญในการเสริมสร้างศักยภาพด้านวนศาสตร์ชุมชนและการพัฒนาการจัดการป่าไม้อย่างยั่งยืน รีคอฟดำเนินงานโดยความร่วมมือกับเครือข่ายยุทธศาสตร์และภาคีพันธมิตรซึ่งรวมถึง ภาครัฐ องค์กรพัฒนาเอกชน องค์กรภาคประชาสังคม ภาคธุรกิจ ชุมชนท้องถิ่น รวมถึงสถาบันวิจัยและสถาบันการศึกษาทั้งในระดับประเทศและภูมิภาคเอเชียแปซิฟิก ด้วยประสบการณ์ในระดับนานาชาติที่มากกว่า 20 ปี ภายใต้นโยบายที่หลากหลายในการเสริมสร้างศักยภาพที่ครอบคลุมถึงการวิเคราะห์และศึกษาวิจัย การสร้างพื้นที่สาธิต และจัดทำเอกสารด้านการฝึกอบรม โดยเป็นองค์กรที่ร่วมสร้างนวัตกรรมเพื่อแก้ปัญหาทางงานเพื่อคนกับป่า บนหลักการในสิทธิที่เข้มแข็ง, มีธรรมาภิบาล และการแบ่งปันผลประโยชน์อย่างเป็นธรรม

วิสัยทัศน์

ชุมชนท้องถิ่นในภูมิภาคเอเชียแปซิฟิกมีส่วนร่วมอย่างแข็งขันในการจัดการภูมินิเวศป่าไม้อย่างเป็นธรรมและยั่งยืน

ภารกิจ

เสริมสร้างศักยภาพความสามารถในทุกกระดับเพื่อหนุนช่วยและสนับสนุนคนในภูมิภาคเอเชียแปซิฟิกในการพัฒนาป่าชุมชนและการจัดการทรัพยากรป่าไม้เพื่อผลประโยชน์ทางเศรษฐกิจ-สังคมและสิ่งแวดล้อมที่เหมาะสม

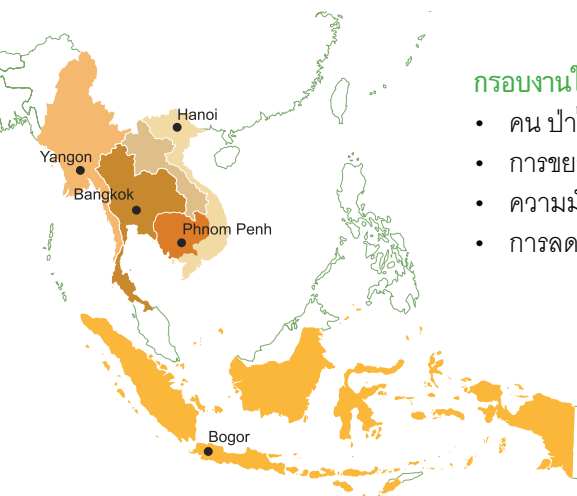
กรอบงานในการทำงาน

- คน ป่าไม้ ภายใต้อการเปลี่ยนแปลงสภาพภูมิอากาศ
- การขยายงานป่าชุมชนและการจัดการป่าอย่างยั่งยืน
- ความมั่นคงทางเศรษฐกิจและวิถีชีวิตท้องถิ่น
- การลดปัญหาความขัดแย้งด้านป่าไม้

เราทำงานที่ไหนบ้าง

ครอบคลุมภูมิภาคเอเชียแปซิฟิก โดยมีแผนงานระดับประเทศ ใน 5 ประเทศ คือ

- ประเทศไทย
- ประเทศกัมพูชา
- ประเทศเวียดนาม
- ประเทศอินโดนีเซีย
- ประเทศพม่า



ศูนย์วนศาสตร์ชุมชนเพื่อคนกับป่า-ประเทศไทย

RECOFTC – The Center for People and Forests, Thailand

ศูนย์วนศาสตร์ชุมชนเพื่อคนกับป่า-ประเทศไทย หรือ รีคอฟ-ประเทศไทย (RECOFTC-Thailand) ได้รับการพัฒนาขึ้นในปี พ.ศ. 2536 จากโครงการที่มีการทำงานในพื้นที่และเน้นงานวิจัยเป็นหลัก ภายใต้การดำเนินงานของศูนย์วนศาสตร์ชุมชนเพื่อคนกับป่า (RECOFTC) โดยมีเป้าหมายเพื่อสนับสนุนให้เกิดการพัฒนาองค์ความรู้ที่เป็นประโยชน์กับการขับเคลื่อนงานด้านป่ากับชุมชน ทั้งในระดับพื้นที่และระดับนโยบาย โดยดำเนินงานในประเด็นคนกับป่า ภายใต้ความเปลี่ยนแปลงทางสภาพภูมิอากาศ การเสริมสร้างศักยภาพความเข้มแข็งให้องค์กรชุมชน ผู้จัดการป่า และผู้ปฏิบัติงาน ทั้งรัฐและองค์กรพัฒนาเอกชน และองค์กรชุมชน ให้สามารถจัดการทรัพยากร ดิน น้ำ ป่า ในพื้นที่ที่ชุมชนดูแลจัดการได้อย่างยั่งยืน และการส่งเสริมและสนับสนุนเครือข่ายป่าชุมชน-ประเทศไทย เพื่อการขยายแนวคิดป่าชุมชนและการจัดการป่าอย่างยั่งยืนผ่านกระบวนการ วิจัยเชิงปฏิบัติการ การฝึกอบรมหลักสูตรต่างๆ การจัดเวทีประชุมและสัมมนาระดับท้องถิ่นและระดับชาติร่วมกับองค์กรและหน่วยงานที่เกี่ยวข้อง รวมทั้งให้ความสำคัญกับเยาวชน ในฐานะที่เป็นกลุ่มเป้าหมายในการสร้าง ความยั่งยืนแก่การจัดการทรัพยากรธรรมชาติและสิ่งแวดล้อมในทุกๆ ระดับ โดยงานที่ผ่านมาก็คือการส่งเสริมผู้นำสนับสนุนองค์กรชุมชน และเครือข่ายเยาวชนเพื่อสานต่อเจตนารมณ์ของชุมชนที่เกี่ยวข้องกับการอนุรักษ์และจัดการทรัพยากรธรรมชาติในพื้นที่เป้าหมายตามภูมิภาคต่างๆ

วิสัยทัศน์

ชุมชนท้องถิ่นในประเทศไทยมีส่วนร่วมอย่างแข็งขันในการจัดการภูมินิเวศป่าไม้ที่มีความเป็นธรรมและเกิดความยั่งยืนทางระบบนิเวศ

เป้าหมาย

เกิดความมั่นคงของวิถีชีวิตและระบบนิเวศสำหรับชุมชนท้องถิ่นในประเทศไทย โดยคำนึงถึงสิทธิชุมชน วัฒนธรรมและองค์ความรู้ท้องถิ่น ในการจัดการภูมินิเวศป่าไม้อย่างมีส่วนร่วมและมีประสิทธิภาพ ภายใต้การสนับสนุนของภาครัฐและระบบกฎหมาย

กรอบงานและกิจกรรม

- **คนกับป่า ภายใต้การเปลี่ยนแปลงสภาพภูมิอากาศ:** ให้ความสำคัญต่อชุมชนและภาคป่าไม้ในการปรับตัวและการสร้างมาตรการการรับมือกับความเปลี่ยนแปลงสภาพภูมิอากาศ
- **เสริมสร้างศักยภาพความเข้มแข็งให้ผู้มีส่วนได้ส่วนเสีย, องค์กรและผู้นำชุมชน:** ให้สามารถจัดการทรัพยากร ดิน น้ำ ป่า ในพื้นที่ที่ชุมชนดูแลได้อย่างเป็นธรรมและยั่งยืน
- **ส่งเสริมและสนับสนุนเครือข่ายป่าชุมชนในระดับท้องถิ่นและระดับชาติ:** เพื่อการขยายแนวคิดป่าชุมชนรวมถึงการยกระดับเพื่อนำไปสู่การข้อเสนอเชิงนโยบายเพื่อการสนับสนุนจัดการป่าอย่างยั่งยืน

ชุมชนบ้านท่าตะเภา

หมู่ที่ 2 ต.หนองเสม็ด อ.เมือง จ.ตราด



1. ประวัติชุมชน

บ้านท่าตะเภา หมู่ที่ 2 ต.หนองเสม็ด อ.เมือง จ.ตราด เมื่ออดีตหมู่บ้านนี้เป็นท่าเรือสำหรับจอดเรือสำเภา ซึ่งเป็นพาหนะที่สำคัญของชาวบ้านโดยทั่วไปในสมัยก่อนที่อาศัยอยู่ในเขตจังหวัดตราดและจังหวัดใกล้เคียง ใช้สำหรับการเดินทางไปมาหาสู่และติดต่อค้าขายกัน ซึ่งเรือประเภทนี้ต้องอาศัย “ลมตะเภา” ในการแล่นเรือเท่านั้น ชาวบ้านทั่วไป ก็เลยเรียกชื่อหมู่บ้านนี้ตามสถานการณ์ที่เกิดขึ้นว่า “บ้านท่าตะเภา” จากคำบอกเล่าของผู้เฒ่าผู้แก่ที่ได้บอกเล่าต่อ ๆ กันมาแล้วประมาณได้ว่า หมู่บ้านนี้มีการตั้งขึ้นในสมัยกรุงศรีอยุธยาตอนปลาย ถ้านับถึงปัจจุบันนี้ก็มีอายุราว 300-350 ปีมาแล้ว

ส่วนที่มาของตำบลหนองเสม็ดนั้น สมัยก่อนตำบลนี้มีหนองน้ำแห่งหนึ่ง มีต้นเสม็ดขึ้นอยู่เป็นจำนวนมาก ชาวบ้านพากันเรียกหนองน้ำแห่งนี้ว่า “หนองเสม็ด” เมื่อมีตำบลเกิดขึ้นจึงเรียกว่า ตำบลหนองเสม็ด

2. ลักษณะทางกายภาพ

หมู่บ้านท่าตะเภา ตำบลหนองเสม็ด อยู่ห่างจากเมืองตราดประมาณ 5 กิโลเมตร มีเนื้อที่ทั้งหมดประมาณ 1,357 ไร่ จำแนกเป็นพื้นที่ 1) ที่อยู่อาศัยและสวน ประมาณ 361 ไร่ 2) พื้นที่เพาะเลี้ยงสัตว์น้ำ ประมาณ 281 ไร่ 3) พื้นที่นาข้าว ประมาณ 314 ไร่ 4) พื้นที่ปศุสัตว์ประมาณ 192 ไร่ และ 5) พื้นที่แหล่งน้ำ ประมาณ 209 ไร่ (จากรายงานการสำรวจทรัพยากรปศุสัตว์และป่าท่าตะเภาและป่าเลนน้ำเค็มว กรมทรัพยากรทางทะเลและชายฝั่ง)

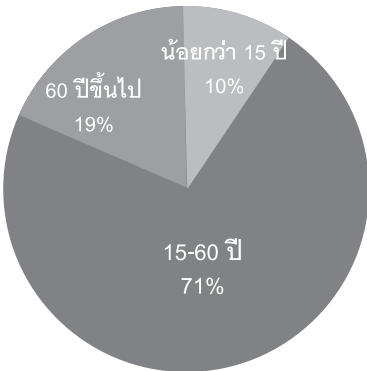
ทิศเหนือ ติดกับเทศบาลเมืองตราด และ ต.วังกระแจะ

ทิศใต้ และ ทิศตะวันตก ติดกับ ต.หนองโสน

ทิศตะวันออก ติดกับ ต. หนองคันทรอง อ.เมือง จ.ตราด

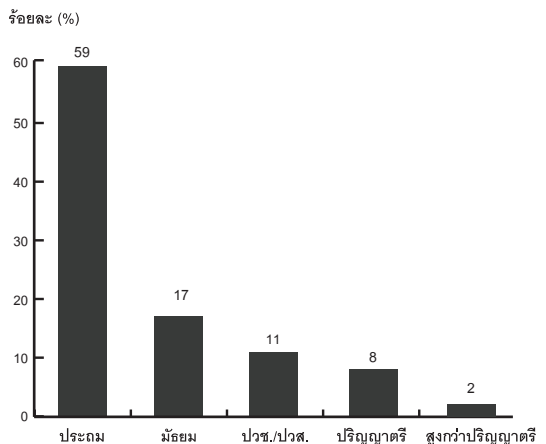
ลักษณะภูมิอากาศ เป็นแบบมรสุมร้อนชื้น ประกอบด้วย 2 ฤดูกาล คือ ฤดูร้อนตั้งแต่เดือนมกราคม-เมษายน ฤดูฝนเริ่มตั้งแต่เดือนพฤษภาคม-ธันวาคม

สัดส่วนของประชากรตามกลุ่มอายุ บ.ท่าตะเภา ต.หนองเสม็ด อ.เมือง จ.ตราด



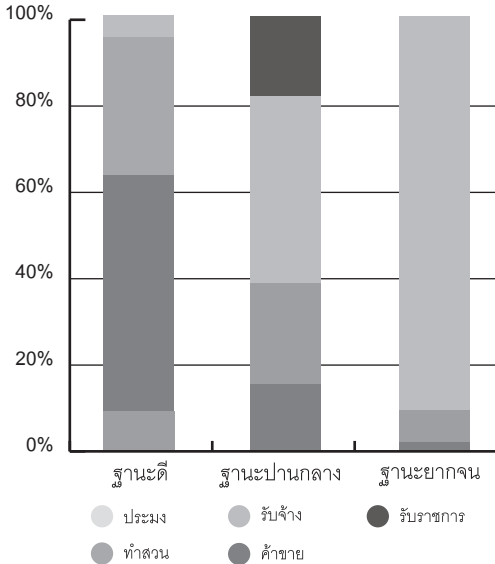
ภาพที่ 1 สัดส่วนประชากรตามกลุ่มอายุ

สัดส่วนของประชากรตามการศึกษา บ.ท่าตะเภา ต.หนองเสม็ด อ.เมือง จ.ตราด



ภาพที่ 2 สัดส่วนประชากรตามระดับการศึกษา

สัดส่วนอาชีพในกลุ่มฐานะต่าง ๆ
บ.ท่าตะเภา ต.หนองเสม็ด อ.เมือง จ.ตราด



ภาพที่ 3 สัดส่วนอาชีพหลักในกลุ่มฐานะต่างๆ

3. ลักษณะทางเศรษฐกิจ-สังคม และวัฒนธรรม

3.1 ประชากร กลุ่มฐานะ และอาชีพ

ปัจจุบันบ้านท่าตะเภา มีประชากรทั้งหมดจำนวน 342 ครัวเรือน จำนวน 1,231 คน เป็นชาย 597 คน หญิง 634 คน ผู้สูงอายุ 147 คน (ข้อมูลจากเทศบาลตำบลหนองเสม็ด, และผู้ใหญ่บ้านท่าตะเภา, ก.ค. 54) คนในชุมชนส่วนใหญ่จบการศึกษาระดับประถมศึกษา ร้อยละ 59 รองลงมาคือระดับมัธยมศึกษา ร้อยละ 17 ระดับอนุปริญญา ร้อยละ 11 ระดับปริญญาตรี ร้อยละ 8 และระดับสูงกว่าปริญญาตรี ร้อยละ 2 ตามลำดับ ส่วนใหญ่นับถือศาสนาพุทธ ภาพที่ 1 และ ภาพที่ 2

แสดงรายละเอียดประชากรตามกลุ่มอายุ และระดับการศึกษา

เมื่อจัดกลุ่มฐานะครัวเรือนของชุมชนออกเป็น 3 กลุ่มฐานะ คือ ฐานดี ฐานะปานกลาง และฐานะยากจน โดยใช้เกณฑ์ที่กำหนดขึ้นโดยผู้นำชุมชน มีครัวเรือนฐานดีร้อยละ 11 ฐานะปานกลางร้อยละ 57 และฐานะยากจนร้อยละ 32 ของจำนวนครัวเรือนทั้งหมด และในแต่ละกลุ่มฐานะประกอบด้วยอาชีพหลักต่างๆ ดังแสดงในภาพที่ 3

ในภาพรวมนั้นคนในชุมชนบ้านท่าตะเภาที่มีอาชีพหลักจากการรับจ้างมากที่สุด คิดเป็นประมาณร้อยละ 52 ซึ่งส่วนใหญ่เป็นการออกไปรับจ้างนอกพื้นที่ เช่น งานก่อสร้าง ทาสี คัดผลไม้ ลูกเรือประมง ฯลฯ รองลงมาคืออาชีพการทำประมง คิดเป็นร้อยละ 23 โดยจะจับสัตว์น้ำในคลองและป่าชายเลน รองลงมาคืออาชีพหลักด้านการเกษตร ร้อยละ 20 ซึ่งประกอบด้วย การทำนา ทำสวนผลไม้ ถัดมาเป็นอาชีพหลักจากการค้าขายคิดเป็นร้อยละ 16 และอาชีพหลักด้านการประมง ร้อยละ 11 ของจำนวนครัวเรือนทั้งหมด

จากภาพที่ 3 จะเห็นว่าครัวเรือนฐานดีส่วนใหญ่มีอาชีพหลักคือการค้าขาย รองลงมาคือการทำเกษตร ในขณะที่ครัวเรือนฐานะปานกลางส่วนใหญ่จะมีอาชีพหลักจากการรับจ้าง รองลงมาคือการทำเกษตรและประมง ตามลำดับ ส่วนครัวเรือนฐานะยากจนจะมีอาชีพหลักเป็นการรับจ้างมากที่สุดเช่นเดียวกัน และรองลงมาคือการทำเกษตร

3.2 แหล่งพลังงาน และ แหล่งน้ำในชุมชน

ทุกครัวเรือนในชุมชนใช้ไฟฟ้าจากรัฐบาล ใช้แก๊ส และไฟฟ้าเป็นเชื้อเพลิงมีบางครัวเรือนใช้ถ่านและฟืนในการหุงต้มอาหาร แหล่งน้ำดื่มส่วนใหญ่ใช้น้ำจากระบบประปาของรัฐ รองลงมาคือการซื้อน้ำดื่มจากร้านค้า และมีบางส่วนดื่มน้ำฝนและน้ำจากบ่อน้ำตื้น แหล่งน้ำใช้ในครัวเรือนส่วนใหญ่ใช้น้ำจากประปาของรัฐ รองลงมาใช้น้ำจากบ่อน้ำตื้นและน้ำฝน สำหรับแหล่งน้ำเพื่อการเกษตรสำหรับทำนา ทำสวนผลไม้มีน้ำฝน น้ำฝน รองลงมาคือคลองส่งน้ำและบ่อน้ำตื้น และบางส่วนจะใช้น้ำจากระบบประปาของรัฐ

3.3 การใช้ประโยชน์และถือครองที่ดิน

ที่ดินในชุมชนส่วนใหญ่เป็นพื้นที่ราบลุ่มเหมาะสำหรับการทำเกษตร ครัวเรือนในชุมชนที่มีที่ดินทำการเกษตร มีประมาณร้อยละ 62 มีที่ดินเฉลี่ย 12.2 ไร่/ครัวเรือน ส่วนใหญ่ใช้พื้นที่ทำนา รองลงมาคือปลูกผลไม้ มีบางครัวเรือนใช้พื้นที่ปลูกผัก หรือ หากครัวเรือนนั้นมีที่ค่อนข้างมากจะเริ่มปลูกพืชเศรษฐกิจที่กำลังเป็นที่นิยม เช่น ปาล์มน้ำมัน พื้นที่ทำการเกษตรของชุมชนท่าตะเภาเป็นพื้นที่ที่มีโฉนดที่ดินเกือบทั้งหมด มีเพียงประมาณ 2-3 รายที่มีที่ดินเป็น น.ส.3 ส่วนครัวเรือนที่ไม่มีที่ทำกิน คิดเป็นร้อยละ 38 มักจะเป็นครัวเรือนที่มีฐานะปานกลางและฐานะยากจนซึ่งจะมีอาชีพรับจ้าง ทำประมง และค้าขาย

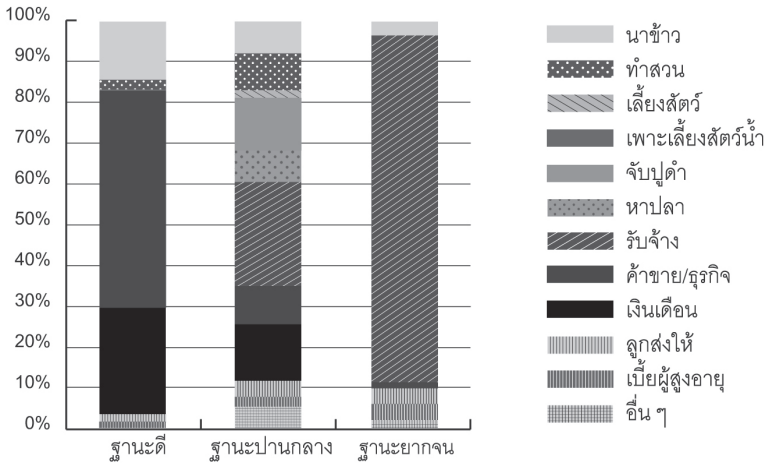
หากพิจารณาตามกลุ่มฐานะ ครัวเรือนฐานะดีจะมีที่ดินเฉลี่ย 15.5 ไร่/ครัวเรือน ครัวเรือนฐานะปานกลางที่มีที่ดิน จะมีที่ดินทำกินเฉลี่ย 14.4 ไร่/ครัวเรือน ส่วนครัวเรือนฐานะยากจนซึ่งพอมีที่ดินจะมีที่ดินเฉลี่ย 3 ไร่/ครัวเรือน

3.4 รายได้และรายจ่ายครัวเรือน

คนในชุมชนบ้านท่าตะเภามีรายได้เฉลี่ยต่อครัวเรือนประมาณ 223,633 บาท/ปี เมื่อจำแนกตามกลุ่มฐานะ ครัวเรือนฐานะดีมีรายได้เฉลี่ย 358,625 บาท/ปี ฐานะปานกลางมีรายได้เฉลี่ย 255,767 บาท/ปี และฐานะยากจนมีรายได้เฉลี่ย 77,080 บาท/ปี และหากพิจารณาแหล่งรายได้ตามกลุ่มฐานะดังภาพที่ 4 ครัวเรือนฐานะดีมีรายได้จากการค้าขายมากที่สุด รองลงมาคือรายได้จากเงินเดือนและการทำนาตามลำดับ ครัวเรือนฐานะปานกลางมีรายได้จากการรับจ้างมากที่สุด รองลงมาคือเงินเดือนและการจับปูดำ ส่วนครัวเรือนฐานะยากจนมีรายได้มากที่สุดจากการรับจ้าง ซึ่งคิดเป็นถึงร้อยละ 85.2 นอกนั้นคือรายได้จากการทำสวนหรือปลูกหลานส่งเงินมาให้

สำหรับรายจ่ายของครัวเรือนมีรายจ่ายเฉลี่ย 139,260 บาท/ปี โดยครัวเรือนฐานะดีมีรายจ่ายเฉลี่ยประมาณ 140,085 บาท/ปี ครัวเรือนฐานะปานกลางมีรายจ่ายเฉลี่ยประมาณ 136,938 บาท/ปี และครัวเรือนฐานะยากจนมีรายจ่ายเฉลี่ยประมาณ 141,386 บาท/ปี หากพิจารณาตาม

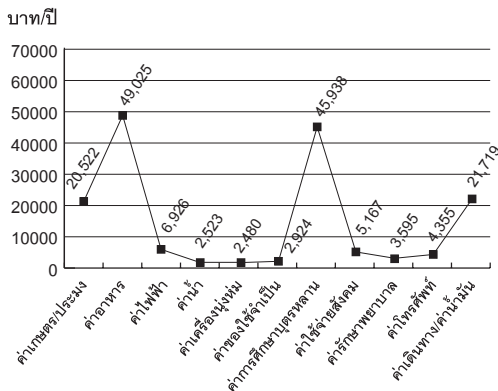
สัดส่วนแหล่งรายได้ของกลุ่มฐานะต่าง ๆ
บ.ท่าตะเภา ต.หนองเสม็ด อ.เมือง จ.ตราด



ภาพที่ 4 สัดส่วนแหล่งรายได้ในกลุ่มฐานะต่างๆ

ประเภทรายจ่าย พบว่า รายจ่ายในครัวเรือนใช้จ่ายเป็นค่าอาหารมากที่สุดเฉลี่ยครัวเรือนละ 49,025 บาทปี รองลงมาเป็นค่าการศึกษาของบุตรหลานเฉลี่ยครัวเรือนละ 45,938 บาท/ปี เป็นค่าเดินทาง/ค่าน้ำมันเฉลี่ยครัวเรือนละ 21,719 บาท/ปี และเป็นค่าใช้จ่ายในการทำการเกษตร/ประมงเฉลี่ยต่อครัวเรือนประมาณ 20,522 บาท/ปี ตามลำดับ และรายละเอียดของรายจ่ายเฉลี่ยแยกตามประเภทของรายจ่าย ดังแสดงในภาพที่ 5

รายจ่ายเฉลี่ยต่อครัวเรือนตามประเภทรายจ่าย
บ.ท่าตะเภา ต.หนองเสม็ด อ.เมือง จ.ตราด

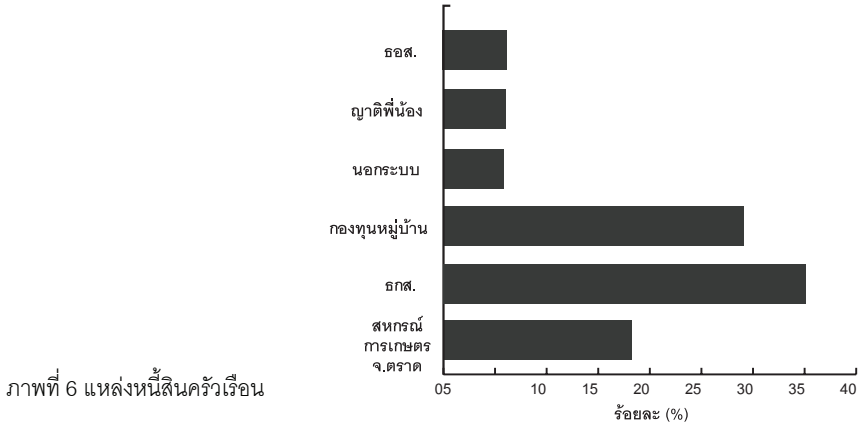


ภาพที่ 5 รายจ่ายเฉลี่ยต่อครัวเรือนตามประเภทรายจ่าย

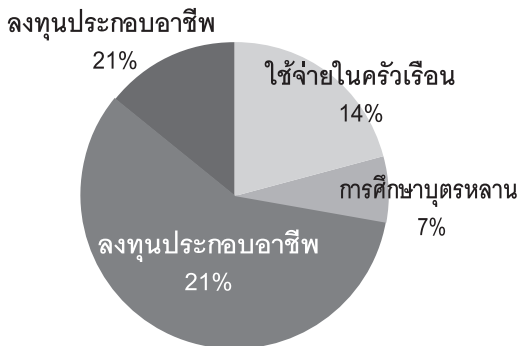
3.5 การออมและภาวะหนี้สิน

ครัวเรือนในชุมชนมีการออมเงินร้อยละ 57 มีเงินออมเฉลี่ยต่อครัวเรือนประมาณ 87,667 บาท โดยส่วนใหญ่เป็นการออมกับธนาคาร ร้อยละ 71 รองลงมา คือ ธกส. ร้อยละ 14 และออมในลักษณะการทำประกันชีวิต ร้อยละ 14 ส่วนหนี้สินมีครัวเรือนที่เป็นหนี้ร้อยละ 52 มีหนี้เฉลี่ยต่อครัวเรือน 104,818 บาท แหล่งของหนี้สินส่วนใหญ่จะ คือ ธกส. ร้อยละ 35 รองลงมาเป็นกองทุนหมู่บ้าน ร้อยละ 29 และสหกรณ์การเกษตร จ.ตราด ร้อยละ 18 แหล่งของหนี้สินและวัตถุประสงค์ของการเป็นหนี้ดังแสดงในภาพที่ 6 และภาพที่ 7

แหล่งหนี้สินครัวเรือน บ.ท่าตะเภา ต.หนองเสม็ด อ.เมือง จ.ตราด



วัตถุประสงค์ของการเป็นหนี้ บ.ท่าตะเภา ต.หนองเสม็ด อ.เมือง จ.ตราด



3.6 กลุ่มองค์กรที่สำคัญในชุมชน

กลุ่มต่างๆ ในชุมชน ได้แก่ กลุ่มออมทรัพย์/สวัสดิการ/กองทุน 3 กลุ่ม ได้แก่ กองทุนหมู่บ้านท่าตะเภา (เงินล้าน), กองทุนเงินออม, กองทุนปุ๋ยอินทรีย์ นอกจากนี้ยังมีกลุ่มอาชีพ 3 กลุ่ม ได้แก่ กลุ่มแม่บ้านเกษตรกร, กลุ่มข้าวกล้อง-ข้าวซ้อมมือ, กลุ่มทำนาเกษตรอินทรีย์ และมีกลุ่ม อสม. กลุ่มอนุรักษ์สิ่งแวดล้อมและป่าชายเลน, กลุ่มผู้สูงอายุ, กลุ่มสตรีอาสาพัฒนา, กลุ่มผู้ใช้น้ำ

4. การจัดการทรัพยากรธรรมชาติของชุมชน

4.1 พัฒนาการในการจัดการ

การจัดการทรัพยากรป่าจากร่วมกับชุมชนพรงลำบิต

บ้านท่าตะเภา และบ้านพรงลำบิต (บ้านปากคลองน้ำเขียว) ตั้งอยู่ตำบลหนองเสม็ด และตำบลหนองโสน อำเภอเมือง จังหวัดตราด ตามลำดับ แต่มีพื้นที่ป่าชายเลนที่เชื่อมต่อกัน และมีการใช้ประโยชน์ในด้านทรัพยากรจากป่าชายเลนรวมถึงการเฝ้าระวังร่วมกัน โดยพื้นที่ป่าชายเลนของบ้านพรงลำบิตมีเนื้อที่ประมาณ 4,297 ไร่ และบ้านท่าตะเภามีเนื้อที่ 192 ไร่ โดยทั้งสองพื้นที่ได้รับผลกระทบจากการทำสัมปทานป่าเพื่อเผาถ่าน ชุมชนทั้งสองแห่งมีการใช้ประโยชน์จากต้นจากหลากหลายแบบ ทั้งการนำลูกมารับประทาน ใบนำมาฉนวนยา ทำดับจากมุงหลังคา ห่อขนม และทำถอบ บ้านท่าตะเภาเป็นชุมชนที่ใช้ประโยชน์จากป่าจากมากกว่าบ้านพรงลำบิต โดยมีถึง 54 ครัวเรือนที่ใช้ประโยชน์จากป่าจาก ส่วนบ้านพรงลำบิตนั้น อาชีพส่วนใหญ่คือทำประมง มีผู้ใช้ประโยชน์จากป่าจากเพียง 1 ครัวเรือนเท่านั้น





พื้นที่ป่าจากปัจจุบันกระจายอยู่ทั่วไปตามลำคลองของพื้นที่บ้านท่าตะเภาและบ้านพรงลำบิต แต่มีมากในพื้นที่บ้านท่าตะเภา ซึ่งถือว่ามีพื้นที่จำนวนน้อย เมื่อเทียบกับคนใช้ประโยชน์ เนื่องจากในพื้นที่บ้านอื่น ๆ ที่อยู่ติดป่าชายเลนเข้ามาใช้ประโยชน์จากป่าจากบ้านท่าตะเภาด้วย เช่น บ้านน้ำเขียว มีการเข้ามาเก็บหาใบจากไปทำอบ ดั้งนั้นทางชุมชนบ้านพรงลำบิต และชุมชนบ้านท่าตะเภาจึงเริ่มทำการจัดการป่าจากร่วมกัน จำแนกตามพื้นที่ดังนี้ 1) พื้นที่ป่าจากเดิม เดิมเป็นที่หัวไร่ปลายนา ที่คนรุ่นก่อน ๆ ได้ปลูกเอาไว้ใช้ประโยชน์ เมื่อเจ้าของไม่ได้ทำอาชีพที่เกี่ยวข้องกับผลผลิตจากจากแล้ว หากใครต้องการเก็บหาเพียงขออนุญาตจากเจ้าของพื้นที่ แต่ผู้เก็บหาจะมีการดูแลต้นจากไปพร้อม ๆ กับการเก็บหา และ 2) พื้นที่ป่าจากในแปลงนาทุ่งร้าง ปี พ.ศ. 2553 ชุมชนบ้านพรงลำบิตและชุมชนบ้านท่าตะเภาได้ร่วมกันฟื้นฟูนาทุ่งร้างด้วยป่าจาก และติดตามดูแลจากที่ทำการปลูกไปแล้ว โดยมีความคาดหวังให้ความสมบูรณ์ของป่าชายเลนกลับมาอีกครั้งจากพื้นที่ที่เคยถูกบุกรุก คนในชุมชนมีโอกาสด้านอาชีพมากขึ้นจากทรัพยากรต้นจากที่เป็นทรัพยากรหลักในการนำมาประกอบอาชีพ คุณภาพชีวิตของคนในชุมชนเพิ่มมากขึ้น จากรายได้ที่เพิ่มมากขึ้น

อดีต

- พื้นที่ป่าชายเลน 200 ไร่
- ปี พ.ศ. 2527 ป่าไม้ถูกทำลายจากสัมปทานป่าเพื่อเผาถ่าน ชาวบ้านตัดไม้ขาย
- ปี พ.ศ. 2532 รมต.สนัน ขจรประศาสน์ ประกาศปิดป่า ยกเลิกสัมปทานเตาเผาถ่าน
- ปี พ.ศ. 2537 ตั้งกลุ่มอนุรักษ์มีผู้ใหญ่อยาเป็นประธาน โดยปรึกษาบ้านเปรี๊ตใน มีกรรมการ 12 คน สมาชิก 37 คน จากนั้นได้รับการสนับสนุนจาก UNEP/GEF
- ปี พ.ศ. 2550 ประสานสถานีพัฒนาทรัพยากรป่าชายเลนที่ 4 (น้ำเขียว-ตราด) ออกตรวจ จับกุมการตัดไม้เผาถ่าน บริเวณป่าเชื่อมต่อกับบ้านเปรี๊ตใน

- ทหารระเบิดประตูคลองเจ็ดเพื่อระบายน้ำบริเวณคลองท่าตะเภาซึ่งเป็นของนายทุน (ปัจจุบันเป็นศูนย์เรียนบ้านเปร็ดใน)

ปัจจุบัน

- ปาสมบรูณขึ้น พันธุ์ไม้ สัตว์น้ำ หนาแน่นมากขึ้น มีป่าจากผสมป่าโกงกาง
- ได้รับการสนับสนุนจากหลายหน่วยงาน เช่น UNDP, พอช., UNEP ซึ่งมีโครงการร่วมกับเครือข่ายชุมชนในพื้นที่ บ้านท่าตะเภาได้รับการสนับสนุนทำกิจกรรมธนาคารปู, ปลุกป่าจาก
- กิจกรรมที่ดำเนินการต่อเนื่อง ได้แก่ ออกตรวจป่า, เก็บข้อมูล โดยใช้เรือกลุ่ม 2-3 ครั้ง/เดือน, คนเก็บหาสัตว์น้ำช่วยเป็นหูเป็นตา เมื่อมีคนละเมิดจึงมาแจ้งกรรมการกลุ่มอนุรักษ์ องค์การสนับสนุนในปัจจุบัน เช่น สถานีพัฒนาทรัพยากรป่าชายเลนที่ 4 (น้ำเขียว-ตราด)

4.2 กลุ่มองค์กรและแนวทางในการจัดการทรัพยากร

ผู้นำชุมชนท่าตะเภาได้เข้าสู่กระบวนการเรียนรู้เกี่ยวกับการฟื้นฟูและอนุรักษ์ป่าชายเลนกับชุมชนเปร็ดในมาตั้งแต่ปี พ.ศ. 2538 โดยในระยะแรกคือการร่วมกับเปร็ดในและเจ้าหน้าที่ที่เกี่ยวข้องของควมและผลักดันไม่ให้มีการตัดไม้ในป่าชายเลนเพื่อขายและเผาถ่าน ในช่วงปี 2543 จึงเริ่มตั้งกลุ่มอนุรักษ์ป่าชายเลนบ้านท่าตะเภาขึ้นโดยมีสมาชิกประมาณ 20 คน และจัดทำข้อตกลงที่เกี่ยวข้องกับการจัดการและใช้ประโยชน์ป่าชายเลนร่วมกัน โดยมีผู้นำบ้านเปร็ดในช่วยเป็นที่เลี้ยงให้คำแนะนำในกระบวนการ ในปัจจุบันกลุ่มอนุรักษ์ป่าชายเลนบ้านท่าตะเภายังคงเป็นกลไกขับเคลื่อนหลักในการดูแลพื้นที่ป่าชายเลนของชุมชน โดยการประสานงานกับผู้ใหญ่บ้านและคณะกรรมการหมู่บ้าน

กองทุนเพื่อการจัดการป่าชายเลน

จัดตั้งเมื่อเดือนกุมภาพันธ์ พ.ศ. 2556 โดยการสนับสนุนงบประมาณจากศูนย์วนศาสตร์ชุมชนเพื่อคนกับป่า ภายใต้โครงการเสริมสร้างความเข้มแข็งของเครือข่ายการจัดการทรัพยากรชายฝั่งโดยชุมชนผ่านศูนย์เรียนรู้ชุมชน ในพื้นที่ 6 ตำบล จังหวัดตราด จำนวน 50,000 บาท ทั้งนี้ชุมชนได้รวบรวมทุนจำนวน 1,000 บาท จากทีมคณะกรรมการกองทุนฯและชุมชนผู้ใช้ประโยชน์จากป่าชายเลน เพื่อสมทบในการจัดตั้งกองทุน รวมเงินกองทุนตั้งต้นจำนวน 51,000 บาท

มีเป้าหมายของการจัดตั้งกองทุนเพื่อ “เป็นเครื่องมือให้คณะกรรมการกลุ่มอนุรักษ์ป่าชายเลนบ้านท่าตะเภาได้ทำงานเพื่อฟื้นฟูทรัพยากรธรรมชาติในป่าชายเลนบ้านท่าตะเภาให้อุดมสมบูรณ์และชุมชนสามารถใช้ประโยชน์ได้อย่างยั่งยืน”

โดยมีวัตถุประสงค์ของกองทุนคือ เพื่อฟื้นฟูทรัพยากรปูดำในป่าชายเลนท่าตะเภาให้มีจำนวนมากขึ้น และหนุนเสริมกิจกรรมเพื่อการอนุรักษ์ป่าชายเลนให้เกิดความยั่งยืน

โครงสร้างการบริหารจัดการกองทุน มีคณะกรรมการ 16 คน ได้แก่ 1) นายเสวี ใจเที่ยง ประธาน 2) นายสมชาย ทักษะศิริ รองประธาน 3) นายประทีป ถนอมชาติ เลขานุการ 4) นายวิสุทธิ์ อาสนสถิตย์ การเงิน-บัญชี 5) นางวาสนา นารฤดม 6) นายมานพ สุวานะ ผู้ช่วยการเงิน-บัญชี 7) นายฉะอ้อน ฉาบกังวล 8) นายสลักจิต สุวานะ ปฏิคม 9) นายนรชัย หงษ์วิเศษ 10) นายสุรพงษ์ นารฤดม 11) นายจรัญ สุวานะ ฝ่ายตรวจสอบ 12) นายวัลลภ กองสมัคร 13) นายบุญเหลือ จันทร์หอม ฝ่ายกิจกรรม 14) นายสุพจน์ ปานดี 15) นายเรวัตร์ ปานแดง ฝ่ายวิชาการ และ 16) นายปัญญา ทักษะศิริ ฝ่ายประชาสัมพันธ์ ซึ่งทางคณะกรรมการชุดนี้จะดำรงตำแหน่งในวาระ 2 ปี นับตั้งแต่เดือนกันยายน พ.ศ. 2555 จนถึงเดือนกันยายน พ.ศ. 2557

กลไกในการบริหารจัดการของกองทุน

1. ต้นทุนของกองทุนฯ นั้นทางคณะกรรมการกองทุนฯ จะนำมาฝากไว้กับกองทุนเงินล้าน เพื่อให้ทางคณะกรรมการกองทุนเงินล้านช่วยบริหารจัดการในการปล่อยกู้ยืมตามกลไกของกองทุนเงินล้านต่อไป

2. ทางกองทุนฯ จะได้ออกเบี้ยจากการปล่อยกู้ของกองทุนเงินล้านในอัตราร้อยละ 6 บาท ต่อปี แต่จะไม่ได้เต็มทีนัก ทั้งนี้เพราะจำกัดวงหักไว้สำหรับการบริหารจัดการงานของคณะกรรมการกองทุนเงินล้านด้วยซึ่งจะเหลือเป็นดอกเบี้ยสำหรับกองทุนเพื่อการจัดการป่าชายเลนบ้านท่าตะเภาจริงๆ เพียงร้อยละ 4 บาท ต่อปี

3. สำหรับดอกเบี้ยที่ได้นั้นทางคณะกรรมการกองทุนฯ นำมาบริหารจัดการแบ่งเป็นสัดส่วนดังนี้

- สมทบในกิจกรรมขยายพันธุ์ปูดำจำนวน 40% เช่นการจัดซื้อแม่ปูดำ จัดซื้อวัสดุอุปกรณ์และอาหารแม่ปูดำ เป็นต้น
- สมทบในกิจกรรมเพื่อการดูแลรักษาป่าชายเลน จำนวน 20% เช่น กิจกรรมเฝ้าระวังป่าชายเลนหรืองานลาดตระเวน และกิจกรรมปลูกป่า เป็นต้น
- สมทบในกิจกรรมของชุมชนจำนวน, 20% เช่น งานเยาวชน งานท่องเที่ยว เป็นต้น
- สมทบเข้ากองทุนฯ เพื่อให้กองทุนฯ เติบโตจำนวน 20%

4. ทางคณะกรรมการกองทุนฯ ได้ทำการเปิดบัญชีธนาคารใหม่ เพื่อให้ง่ายในการบริหารจัดการกองทุนฯ ต่อไปในอนาคต ในการเบิกจ่ายบัญชีธนาคารทุกครั้งจะต้องมีการรู้เห็นของผู้เปิดบัญชี 2 ใน 3 คน โดยมีรายชื่อดังนี้ 1) นายเสวี ใจเที่ยง 2) นายประทีป ถนอมชาติ และ 3) นายปัญญา ทักษะศิริ

4.3 รูปแบบการพึ่งพิงทรัพยากรของคนในชุมชน

การพึ่งพิงทรัพยากรจากป่าชายเลนและลำคลองของชุมชนท่าตะเภาเพื่อเป็นรายได้นั้นพบว่ามีความถี่ในชุมชนเพียงร้อยละ 10 เท่านั้นที่มีอาชีพหลักจากการทำประมงพื้นบ้าน ซึ่งส่วนใหญ่เป็นครัวเรือนฐานะปานกลาง สำหรับครัวเรือนยากจนมีอาชีพหลักในการรับจ้างซึ่งต้องออกไปรับจ้างนอกพื้นที่จึงไม่ค่อยได้อยู่ในชุมชน อย่างไรก็ตามก็ยังเก็บหาทรัพยากรจากป่าชายเลนบ้างเพื่อเป็นอาหารและใช้สอยอื่นๆ หากเปรียบเทียบกับชุมชนอื่นๆ การพึ่งพิงป่าชายเลนของชุมชนท่าตะเภาจึงเป็นลักษณะของการหาอยู่หากินมากกว่าเพื่อเป็นรายได้

สัตว์น้ำสำคัญที่คนในชุมชนหาจากลำคลองและหน้าทะเล ได้แก่ ปู เช่น ปูดำ ปูแสม ปูเรียว ปูก้ามดาบ, ปลา เช่น ปลากะบอก ปลาช่อน ปลาดุก ปลากะพง, หอย เช่น หอยพอก หอยจับแฉง หอยตानी นอกจากนี้ยังใช้ประโยชน์จากเพรียง น้ำผึ้ง และส่วนต่างๆ ของต้นไม้ เช่น ยอดปรง, ลูกแสม, ลูกประสัก, ลูกจาก ต้นไม้ที่ชุมชนใช้ประโยชน์อย่างโดดเด่นคือ ต้นจาก คือใช้ใบสานออบและเป็นรายได้ที่ดีของผู้สูงอายุบางครัวเรือน หาลูกจากเพื่อเชื่อมไว้กิน และใช้ใบอ่อนไว้ตากแห้งผวนบหรี่ ส่วนสมุนไพรที่ชุมชนใช้ประโยชน์ ได้แก่ หัวร้อยรู-ตากแห้งดองเหล้าเถาว์วัลย์เปรียง-แก้ท้องผูก เหงือกปลาหมอ-แก้ความดัน เบาหวาน

มูลค่าจากการใช้ประโยชน์ทางตรงของต้นจาก

ชาวบ้านท่าตะเภามีการเก็บหาผลผลิตต้นจากเพื่อนำมาใช้สอยในครัวเรือนและเพื่อการค้า แบ่งออกเป็น 2 ส่วน คือ ส่วนผลและส่วนใบ โดยการเก็บหาใบจะเก็บตามลักษณะการใช้ประโยชน์ คือ เก็บยอดเพื่อทำใบมวนยาสูบ เก็บใบจากต้นที่มีอายุประมาณ 1 ปี เพื่อทำหมวกจิวที่ระลึก และเก็บหาใบตั้งแต่ทางที่ 2 ขึ้นไปจากต้นที่มีอายุมากกว่า 1 ปี เพื่อนำมาทำหมวกตับจาก และห่อขนม การใช้ประโยชน์ลูกจากจะใช้ในส่วนของเมล็ดซึ่งมีลักษณะใสและรับประทานได้ นิยมนำไปทำเป็นขนม มีราคาซื้อ-ขายในท้องถิ่น เท่ากับ 50 บาท/กิโลกรัม แต่สำหรับใบจาก โดยปกติแล้วไม่นิยมซื้อ-ขายเป็นวัตถุดิบ แต่นิยมนำมาแปรรูปเป็นผลิตภัณฑ์ต่างๆ อาทิ ตับจาก หมวก และหมวกจิว เป็นต้น ก่อนนำไปขายเพื่อเพิ่มมูลค่า

ผลผลิตที่ได้รับความนิยมในการเก็บหามากที่สุด คือ ลูกจาก มีการเก็บหาทั้งหมด 23 ครัวเรือน จากจำนวนตัวอย่างทั้งหมด รองลงมาคือ ใบสำหรับมวนยาสูบ ใบสำหรับทำตับจาก และใบสำหรับทำหมวก มีการเก็บหาจำนวน 11, 7 และ 7 ครัวเรือน

มูลค่าสุทธิจากการใช้ประโยชน์ทางตรงของต้นจาก สามารถคำนวณโดยจำแนกตามชนิดที่เก็บหาและนำมาใช้ประโยชน์ดังนี้ ลูกจาก มีมูลค่าสุทธิจากการเก็บหา เท่ากับ 72,208.38 บาท/ปี ใบสำหรับมวนยาสูบ มีมูลค่าสุทธิจากการเก็บหา เท่ากับ 13,072.86 บาท/ปี ใบสำหรับทำตับจาก มีมูลค่าสุทธิจากการเก็บหา เท่ากับ 92,006.99 บาท/ปี ใบสำหรับทำหมวก มีมูลค่าสุทธิจากการเก็บหา เท่ากับ 1,644.65 บาท/ปี ใบสำหรับห่อขนมจากมีมูลค่าสุทธิจากการเก็บหา เท่ากับ

-322.54บาท/ปี และใบสำหรับทำหมวกจิว มีมูลค่าสุทธิจากการเก็บหา เท่ากับ 110.80 บาท/ปี (พณรัฐฉกรรณ เกตุสกุล และประทีป ถนอมชาติ, 2555)

4.4 ผลจากการจัดการทรัพยากร

จากการประเมินผลในการจัดการป่าชายเลนบ้านท่าตะเภา ซึ่งผ่านการวิเคราะห์หรือร่วมจาก คน 3 กลุ่มหลักๆ ได้แก่ กลุ่มผู้นำและกลุ่มอนุรักษ์/กลุ่มผู้ใช้ประโยชน์ และกลุ่มเยาวชน พบว่ามีประเด็นที่น่าสนใจดังนี้

- (1) ความร่วมมือในการจัดการทรัพยากรระหว่าง รัฐ องค์กรปกครองท้องถิ่น และชุมชน
 1. ที่ผ่านมาคณะกรรมการยังไม่ได้รับการสนับสนุนอย่างเต็มที่ที่จะเทศบาลตำบลหนองเสม็ด ส่วนใหญ่ได้รับการสนับสนุนจากเครือข่าย 6 ตำบลในการทำแผนการจัดการและติดตามทรัพยากร นอกจากนี้ยังได้รับการฝึกอบรมเพื่อสร้างศักยภาพในการจัดการป่าจากสถานีพัฒนาทรัพยากรป่าชายเลนที่ 4 (น้ำเขียว-ตราด) และปัจจุบันนี้สถาบันพัฒนาองค์กรชุมชน (พอช.) เริ่มเข้ามาให้การสนับสนุน
 2. ความเข้มแข็งของกลุ่มอนุรักษ์ยังไม่ชัดเจนเรื่องการบริหาร และการวางกฎระเบียบ ซึ่งยังต้องการการสนับสนุนในด้านการบริหาร งบประมาณ และกิจกรรมเพิ่มเติม
 3. สัดส่วนของคณะกรรมการยังไม่สมดุล เนื่องจากมีจำนวนคนเก็บของป่ามากเกินไป และมีผู้หญิงเข้ามาร่วมเป็นกรรมการน้อยเกินไป
 4. สำหรับอาสาสมัครด้านการจัดการทรัพยากร คณะกรรมการมีการจัดสวัสดิการให้ แต่ยังไม่ทั่วถึงนัก แม้ในขณะนี้ยังไม่มีการจัดตั้งกองทุนป่าชุมชน แต่ก็มี ความหวังร่วมกันว่าอยากจะทำจัดตั้งในอนาคตอันใกล้
- (2) สภาพป่าชายเลน
 1. ป่าอุดมสมบูรณ์ขึ้น มีสัตว์น้ำเพิ่มขึ้นทุกครัวเรือนหากินเป็นอาหาร ครัวเรือนร้อยละ 10 หาขาย
 2. พบพันธุ์ไม้ สัตว์น้ำ หนาแน่นมากขึ้น มีป่าจากผสมป่าโกงกาง โดยแนวทางจัดการป่าชายเลนนั้นในช่วงแรกๆ ป่าพื้นที่ขึ้นเองเป็นส่วนใหญ่จากการกันคนเข้าไปตัดไม้ ช่วงต่อมาก็จะมีการปลูกฟื้นฟูป่า และลาดตระเวนร่วมกันเป็นระยะ
 3. ป่าประกอบด้วยพรรณไม้ป่าชายเลนหลายชนิด เช่น โกงกาง ตะบูน ตาตุ่ม พังกาหัวสุม ฝาด โปรง ลำแพน แสม จาก ปรง เบ้ง และเหียงอกปลาหมอบ ฯลฯ
 4. มีสารเคมีจากการเกษตรไหลลงป่าชายเลนมากขึ้น มีการใช้เครื่องมือจับสัตว์น้ำที่ผิดวิธี (ใช้ตาอวน 3.5 ซม. ตาลอบ 3 ซม.) ส่งผลให้สัตว์น้ำวัยอ่อนเริ่มหายไป เช่น กุ้งหลวง และกุ้งดำ เป็นต้น

(3) การมีส่วนร่วมของคนในชุมชน

1. กลุ่มอนุรักษ์เป็นหลักในการทำกิจกรรมทำให้ชาวบ้านให้ความสนใจ และเข้ามามีส่วนร่วมมากขึ้น แต่ส่วนใหญ่เป็นผู้ที่มีอายุมากแล้ว ชาวคนรุ่นใหม่ เนื่องจากในหมู่บ้านไม่มีการจ้างแรงงาน จึงทำให้คนในวัยทำงานและคนรุ่นใหม่ออกไปหางานทำที่อื่นกันมาก ดังนั้น กิจกรรมที่เกี่ยวกับการจัดการทรัพยากรธรรมชาติและ การบริหารงานและการพัฒนาหมู่บ้านต่อไปจะไม่มีคนรุ่นใหม่ ๆ มาช่วยดำเนินงาน
2. กิจกรรมที่ทำร่วมกันเป็นประจำและได้รับการมีส่วนร่วมจากคนในชุมชนเป็นจำนวนมาก ได้แก่ การปลูกป่าชายเลนและเฝ้าระวังการตัดไม้ และมีบางส่วนที่ติดภาระกิจประจำวัน จึงทำให้ไม่สามารถเข้าร่วมกิจกรรมได้
3. มีการร่วมแสดงความคิดเห็นและสร้างข้อตกลงร่วมกัน มักมีการนำข่าวความเคลื่อนไหวจากการประชุมเครือข่าย 6 ตำบล ไปเข้าที่ประชุมประจำเดือน ช่วยสร้างให้คนในชุมชนและกรรมการมีความเข้าใจกันดีและช่วยกันอนุรักษ์

4.5 ความท้าทายและแนวทางในอนาคตของชุมชน

1. จะทำอย่างไรให้ผืนป่าชายเลนและชายฝั่งได้รับการพัฒนาให้เป็นแหล่งท่องเที่ยวและแหล่งศึกษาเรียนรู้ทางธรรมชาติอย่างยั่งยืน
2. จะสร้างกลุ่มคนรุ่นใหม่ที่มีความสนใจ เพื่อเข้ามามีส่วนร่วมและสืบสานกิจกรรมการอนุรักษ์ทรัพยากรของชุมชนได้อย่างไร
3. จะสร้างกลไก ความร่วมมือที่ดีระหว่างคณะกรรมการกลุ่มอนุรักษ์ และหน่วยงานสนับสนุนได้อย่างไร เพื่อให้เกิดการเรียนรู้ร่วมกันในชุมชน ผ่านศูนย์เรียนรู้ชุมชน และเครือข่าย 6 ตำบล

5. แนวทางการจัดการองค์ความรู้ของชุมชน

ชุมชนมีวิธีจัดเก็บองค์ความรู้ใน 3 ลักษณะ ได้แก่ จัดเก็บเป็นเอกสาร จัดทำเป็นพื้นที่สาธิต และนิทรรศการที่เกี่ยวข้องกับการจัดการป่าชายเลนชายฝั่งอย่างยั่งยืน

วิธีการเรียนรู้/ถ่ายทอดองค์ความรู้สู่กลุ่มต่างๆ

กลุ่มคน	วิธีการเรียนรู้/ถ่ายทอด	ข้อเสนอแนะ
1. ผู้นำ/กลุ่มอนุรักษ์	-ประชุมเชิงปฏิบัติการ -อบรม -ประชุมหมู่บ้าน(เรื่องป่าไม่ได้พูดถึงทุกครั้ง)	-พูดคุยเรื่องป่าทุกครั้งในประชุมหมู่บ้าน -อบรมเรื่องป่า:พันธุ์พืช,พันธุ์สัตว์น้ำ -สำรวจข้อมูล,ศึกษาวิจัย
2.คนหาปูแสม/ปูดำ	-คุยกันในกลุ่ม	-กำหนดข้อตกลงร่วม
3.คนเพาะเลี้ยงสัตว์น้ำ	-ร้านค้า,ตัวแทนจำหน่าย	
4.คนทำสวน		
5.เยาวชน	-วิทยากรให้นักเรียนร.วัดสุวรรณมงคล, ร.ร.พระปริยัติธรรม	-อย่าลืมค่ายเยาวชน

ภูมิปัญญาท้องถิ่น/ผู้รู้

ชุดความรู้	ผู้รู้
1. ประวัติศาสตร์ชุมชน พัฒนาการในการจัดการทรัพยากรป่าชายเลน-ชายฝั่ง	พระครูมงคล ปัญญากร, ประทีป ถนอมชาติ
2. องค์การเพื่อการจัดการป่าชายเลน-ชายฝั่งอย่างยั่งยืน	กลุ่มอนุรักษ์บ้านท่าตะเภา, ประทีป ถนอมชาติ, เสวี ใจเที่ยง
3. กองทุนเพื่อการจัดการป่าชายเลน-ชายฝั่งอย่างยั่งยืน	
4. ระบบนิเวศป่าชายเลนและทรัพยากรชายฝั่ง	ประทีป ถนอมชาติ, เสวี ใจเที่ยง
5. การจัดการป่าชายเลนและทรัพยากรชายฝั่งอย่างยั่งยืน	เสวี ใจเที่ยง, ประทีป ถนอมชาติ
6. การใช้ประโยชน์เพิ่มมูลค่าทรัพยากรป่าชายเลนและชายฝั่งอย่างยั่งยืน	วิสุทธิ์ อาสน์สฤติย์, จรูญ ฐานะ
7. ด้านแพทย์แผนไทย/สมุนไพร/หมอนพื้นบ้าน หมอนวดแผนโบราณ	นางไส สืบบุษ, นางโสภณ พูลเกษม
8. ด้านอนุรักษ์ศิลปวัฒนธรรม/ประเพณีท้องถิ่น (ทำบายศรี ทำว่าวอูดหรือว่าวตุ้ยตุ้ย)	นางถนอม ทักษศิริ, นางสมจิตร์ ช่างวงษ์, นายวิเชียร อาสน์สฤติย์
9. ด้านงานฝีมือต่างๆ เช่น ช่างไม้ ช่างปั้น ช่างแกะ หัตถกรรม/จักสาน ทอผ้า (จักสานไม้ไผ่และใบจาก)	นางลิ จันทร์หอม, นางวรรณภา ทักษศิริ
10. ด้านผู้มีความรู้ด้านการเกษตร เช่น การเพาะปลูก ขยายพันธุ์ การปรับใช้เทคโนโลยี (ทำนา ทำปุ๋ยอินทรีย์ จุลินทรีย์/ปุ๋ยชีวภาพ เป็นหมอดิน การปลูกและใช้พืชสมุนไพรชนิดต่างๆ)	นายจรัสรัตน์ หวลถนอม
11. ด้านผู้มีความรู้ด้านการถนอมอาหาร / การจัดทำอาหาร (ทำขนมไทยชนิดต่าง ๆ)	นางสงกรานต์ แพทย์พิทักษ์
12. ด้านผู้มีความรู้พิธีกรรมทางศาสนา / ขนบธรรมเนียมประเพณี (ไวยาวัจกรณ์)	นายศิริ ปานดี
13. ด้านผู้มีความสามารถด้านการบริหารจัดการกลุ่ม / คน (ประธานกรรมการชุมชนบ้านท่าตะเภา)	น.ส.ฉายา อาสน์สฤติย์

6. การแก้ไขและปรับตัวต่อการเปลี่ยนแปลงสภาพภูมิอากาศ

สิ่งที่เห็นการเปลี่ยนแปลงได้ชัดเจนคือ อากาศแปรปรวนร้อนมากขึ้นฝนไม่ตกตามฤดูกาล ฝนตกมากขึ้น มียูงมากขึ้น มีลมพายุ และลมแรงขึ้น ส่งผลกระทบต่อคนในครอบครัวคือ อากาศแห้ง ปรับตัวไม่ทัน ป่วยบ่อยขึ้น ใช้ไฟฟ้ามากขึ้น ผลผลิตไม่ดี เดินทางไม่สะดวก อันตรายเวลาออกเรือ หลังคาบ้านพัง ส่งผลกระทบต่อชุมชน คือ ต้นไม้หักโค่น

การปรับตัวที่ทำได้คือ ระวังและดูแลสุขภาพตัวเองมากขึ้น ประหยัดไฟฟ้า เวลาจะออกไปทำงานต้องดูฟ้าฝน ไม่ค่อยออกไปไหน นั่งโคนต้นไม้ หลบพายุ

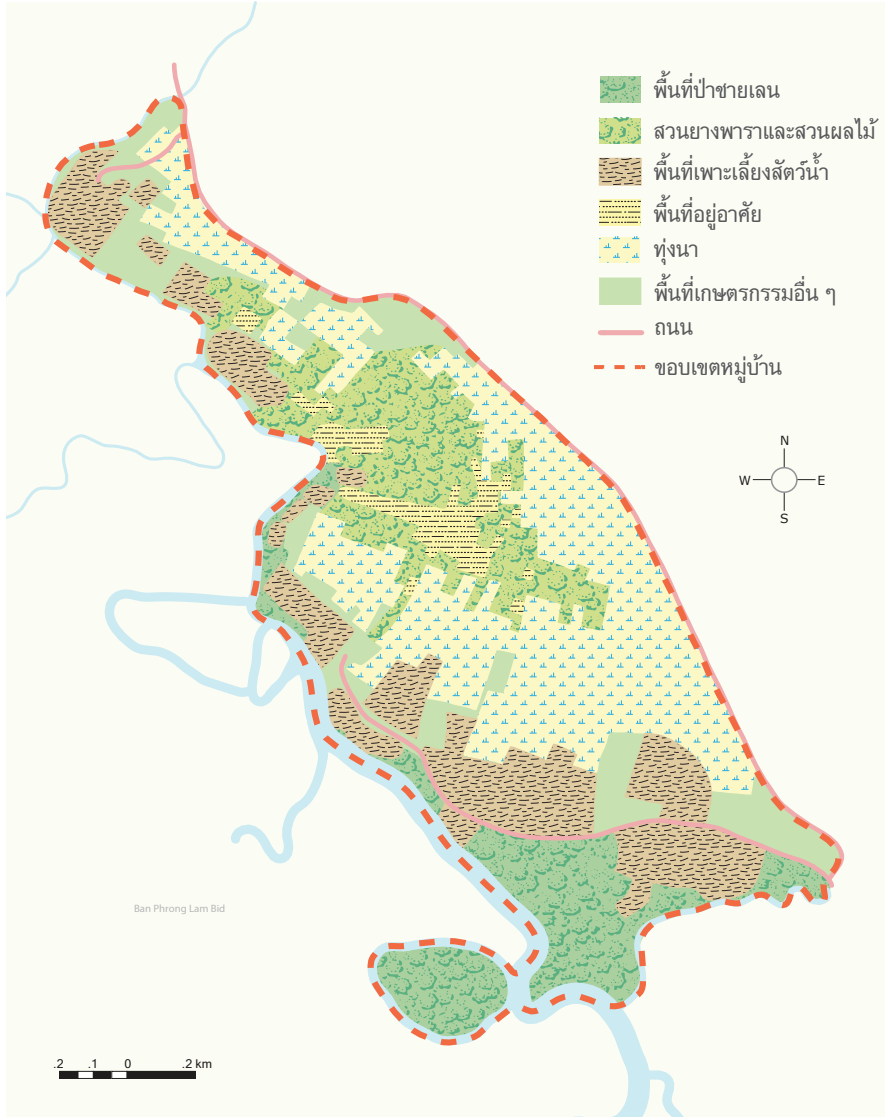
ข้อเสนอแนะในการแก้ไขปัญหา ได้แก่ อยากรู้ให้นับสนุนงบสำหรับการจัดกิจกรรมดูแลป่า เช่น ค่าน้ำมันเรือ ค่าอาหารกลุ่มอนุรักษ์ การออกลาดตระเวนตรวจป่า และจัดให้มีโฮมสเตย์ โดยจัดการท่องเที่ยวเชิงอนุรักษ์เพื่อเชิญชวนให้ทุกคนช่วยกันดูแล และอนุรักษ์ป่า

ตารางการเก็บหาทรัพยากรจากป่าชายเลนบ้านท่าตะเภาในรอบปี

ทรัพยากร	ราคา (บาท/กก.)	เดือนที่เก็บหา											
		ม.ค.	ก.พ.	มี.ค.	เม.ย.	พ.ค.	มิ.ย.	ก.ค.	ส.ค.	ก.ย.	ต.ค.	พ.ย.	ธ.ค.
1.ปูแสม	50 (มีพ่อค้ามารับซื้อ)	●	●	●	●	●	●	●	●	●			●
2.ปูเป็รียว	ทำเหยื่อปลา	●	●	●	●	●	●	●	●	●	●	●	●
3.ปูดำ	60-500	●	●	●	●	●	●	●	●	●	●	●	●
4.ปลากะพง	120	●	●	●	●	●	●	●	●	●	●	●	●
5.ปลากะบอก	20-100	●	●	●	●	●	●	●	●	●	●	●	●
6.หอยพอก	5	●	●	●	●	●	●	●	●	●	●	●	●
7.หอยจับแฉง	60	●	●	●	●	●	●	●	●	●	●	●	●
8.เพรียง	300				●	●							
9.น้ำผึ้ง	ขวดละ 250 รั้งอ่อน 200				●	●	●						
10.ลูกประสัก							●	●	●	●			
11.ลูกแสม							●						
12.ยอดปรง	กำละ 5 บาท(ต้มแล้ว)					●	●	●					
13.จาก	ลูก 40 (ลอกเปลือก)	●	●							●	●	●	●
14.หัวร้อยรู	ตากแห้งดองเหล้า	●	●	●	●	●	●	●	●	●	●	●	●
15.เถาวัลย์เปรี๊ยะ	แก้ท้องผูก	●	●	●	●	●	●	●	●	●	●	●	●
16.เหงือกปลาหมอ	แก้ความดัน เบาหวาน	●	●	●	●	●	●	●	●	●	●	●	●

ชุมชนบ้านท่าตะเภา

หมู่ที่ 2 ต.หนองเสม็ด อ.เมือง จ.ตราด



ศูนย์วนศาสตร์ชุมชนเพื่อคนกับป่า-ประเทศไทย

ตู้ปณ. 1111

ที่ทำการปราชญ์เกษตรศาสตร์

กรุงเทพ 10903

โทร +66 (0)2 940 5700

โทรสาร +66 (0)2 561 4880

Email: thailand@recoftc.org

www.recoftc.org



Printed on recycled paper.