



ชุมชนบ้านท่ากระดาน

หมู่ที่ 2 ต.ท่ากระดาน อ.ศรีสวัสดิ์ จ.กาญจนบุรี

ศูนย์วนศาสตร์ชุมชนเพื่อคนกับป่า-ประเทศไทย

RECOFTC - The Center for People and Forests, Thailand



“คนท้องถิ่น คือ กุญแจที่สำคัญ สู่ป่าที่สมบูรณ์”

ศูนย์วิทยาศาสตร์ชุมชนเพื่อคนกับป่า

RECOFTC-The Center for People and Forests

ศูนย์วิทยาศาสตร์ชุมชนเพื่อคนกับป่า - รีคอฟ (RECOFTC) ก่อตั้งขึ้นเมื่อ พ.ศ. 2530 เป็นองค์กรที่มีลักษณะเฉพาะและมีความสำคัญในแวดวงของงานด้านวนศาสตร์ชุมชนและยังเป็นองค์กรความร่วมมือในระดับประเทศที่ไม่แสวงหาผลกำไร เป็นองค์กรที่มีความเชี่ยวชาญในการเสริมสร้างศักยภาพด้านวนศาสตร์ชุมชนและการพัฒนาการจัดการป่าไม้อย่างยั่งยืน รีคอฟดำเนินงานโดยความร่วมมือกับเครือข่ายยุทธศาสตร์และภาคีพันธมิตรซึ่งรวมถึง ภาครัฐ องค์กรพัฒนาเอกชน องค์กรภาคประชาสังคม ภาคธุรกิจ ชุมชนท้องถิ่น รวมถึงสถาบันวิจัยและสถาบันการศึกษาทั้งในระดับประเทศและภูมิภาคเอเชียแปซิฟิก ด้วยประสบการณ์ในระดับนานาชาติที่มากกว่า 20 ปีภายใต้แนวทางที่หลากหลายในการเสริมสร้างศักยภาพที่ครอบคลุมถึงการวิเคราะห์และศึกษาวิจัย การสร้างพื้นที่สาธิต และจัดทำเอกสารด้านการฝึกอบรม โดยเป็นองค์กรที่ร่วมสร้างนวัตกรรมเพื่อแก้ปัญหาทางคนกับป่า บนหลักการในสิทธิที่เข้มแข็ง, มีธรรมาภิบาล และการแบ่งปันผลประโยชน์อย่างเป็นธรรม

วิสัยทัศน์

ชุมชนท้องถิ่นในภูมิภาคเอเชียแปซิฟิกมีส่วนร่วมอย่างแข็งขันในการจัดการภูมินิเวศป่าไม้อย่างเป็นธรรมและยั่งยืน

ภารกิจ

เสริมสร้างศักยภาพความสามารถในทุกกระดับ เพื่อหนุนช่วยและสนับสนุนคนในภูมิภาคเอเชียแปซิฟิกในการพัฒนาป่าชุมชนและการจัดการทรัพยากรป่าไม้เพื่อผลประโยชน์ทางเศรษฐกิจ-สังคมและสิ่งแวดล้อมที่เหมาะสม

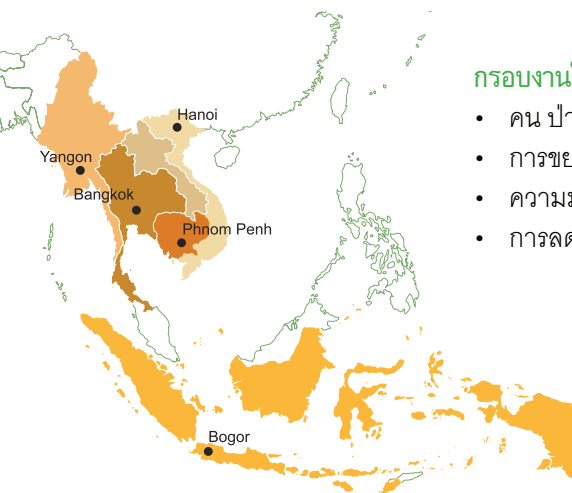
กรอบงานในการทำงาน

- คน ป่าไม้ ภายใต้การเปลี่ยนแปลงสภาพภูมิอากาศ
- การขยายงานป่าชุมชนและการจัดการป่าอย่างยั่งยืน
- ความมั่นคงทางเศรษฐกิจและวิถีชีวิตท้องถิ่น
- การลดปัญหาความขัดแย้งด้านป่าไม้

เราทำงานที่ไหนบ้าง

ครอบคลุมภูมิภาคเอเชียแปซิฟิก โดยมีแผนงานระดับประเทศ ใน 5 ประเทศ คือ

- ประเทศไทย
- ประเทศกัมพูชา
- ประเทศเวียดนาม
- ประเทศอินโดนีเซีย
- ประเทศพม่า



ศูนย์วนศาสตร์ชุมชนเพื่อคนกับป่า-ประเทศไทย

RECOFTC – The Center for People and Forests, Thailand

ศูนย์วนศาสตร์ชุมชนเพื่อคนกับป่า-ประเทศไทย หรือ รีคอฟ-ประเทศไทย (RECOFTC-Thailand) ได้รับการพัฒนาขึ้นในปี พ.ศ. 2536 จากโครงการที่มีการทำงานในพื้นที่และเน้นงานวิจัยเป็นหลัก ภายใต้การดำเนินงานของศูนย์วนศาสตร์ชุมชนเพื่อคนกับป่า (RECOFTC) โดยมีเป้าหมายเพื่อสนับสนุนให้เกิดการพัฒนาองค์ความรู้ที่เป็นประโยชน์กับการขับเคลื่อนงานด้านป่ากับชุมชน ทั้งในระดับพื้นที่และระดับนโยบาย โดยดำเนินงานในประเด็นคนกับป่า ภายใต้ความเปลี่ยนแปลงทางสภาพภูมิอากาศ การเสริมสร้างศักยภาพความเข้มแข็งให้องค์กรชุมชน ผู้จัดการป่า และผู้ปฏิบัติงาน ทั้งรัฐและองค์กรพัฒนาเอกชน และองค์กรชุมชน ให้สามารถจัดการทรัพยากร ดิน น้ำ ป่า ในพื้นที่ที่ชุมชนดูแลจัดการได้อย่างยั่งยืน และการส่งเสริมและสนับสนุนเครือข่ายป่าชุมชน-ประเทศไทย เพื่อการขยายแนวคิดป่าชุมชนและการจัดการป่าอย่างยั่งยืนผ่านกระบวนการ วิจัยเชิงปฏิบัติการ การฝึกอบรมหลักสูตรต่างๆ การจัดเวทีประชุมและสัมมนาระดับท้องถิ่นและระดับชาติร่วมกับองค์กรและหน่วยงานที่เกี่ยวข้อง รวมทั้งให้ความสำคัญกับเยาวชน ในฐานะที่เป็นกลุ่มเป้าหมายในการสร้าง ความยั่งยืนแก่การจัดการทรัพยากรธรรมชาติและสิ่งแวดล้อมในทุกๆ ระดับ โดยงานที่ผ่านมาคือการส่งเสริมผู้นำสนับสนุนองค์กรชุมชน และเครือข่ายเยาวชนเพื่อสานต่อเจตนารมณ์ของชุมชนที่เกี่ยวข้องกับการอนุรักษ์และจัดการทรัพยากรธรรมชาติในพื้นที่เป้าหมายตามภูมิภาคต่างๆ

วิสัยทัศน์

ชุมชนท้องถิ่นในประเทศไทยมีส่วนร่วมอย่างแข็งขันในการจัดการภูมินิเวศป่าไม้ที่มีความเป็นธรรมและเกิดความยั่งยืนทางระบบนิเวศ

เป้าหมาย

เกิดความมั่นคงของวิถีชีวิตและระบบนิเวศสำหรับชุมชนท้องถิ่นในประเทศไทย โดยคำนึงถึงสิทธิชุมชน วัฒนธรรมและองค์ความรู้ท้องถิ่น ในการจัดการภูมินิเวศป่าไม้อย่างมีส่วนร่วมและมีประสิทธิภาพ ภายใต้การสนับสนุนของภาครัฐและระบบกฎหมาย

กรอบงานและกิจกรรม

- **คนกับป่า ภายใต้การเปลี่ยนแปลงสภาพภูมิอากาศ:** ให้ความสำคัญต่อชุมชนและภาคป่าไม้ในการปรับตัวและการสร้างมาตรการการรับมือกับความเปลี่ยนแปลงสภาพภูมิอากาศ
- **เสริมสร้างศักยภาพความเข้มแข็งให้มีส่วนร่วมได้ส่วนเสีย, องค์กรและผู้นำชุมชน:** ให้สามารถจัดการทรัพยากร ดิน น้ำ ป่า ในพื้นที่ที่ชุมชนดูแลได้อย่างเป็นธรรมและยั่งยืน
- **ส่งเสริมและสนับสนุนเครือข่ายป่าชุมชนในระดับท้องถิ่นและระดับชาติ:** เพื่อการขยายแนวคิดป่าชุมชนรวมถึงการยกระดับเพื่อนำไปสู่การขอเสนอเชิงนโยบายเพื่อการสนับสนุนจัดการป่าอย่างยั่งยืน

ชุมชนบ้านท่ากระดาน

หมู่ที่ 2 ตำบลท่ากระดาน อำเภอศรีสวัสดิ์ จังหวัดกาญจนบุรี



1. ประวัติชุมชน

ประวัติความเป็นมาของหมู่บ้านท่ากระดาน สามารถแบ่งได้เป็น 2 ระยะ ได้แก่ ช่วงที่หนึ่งคือ ช่วงการตั้งหมู่บ้านป่า และช่วงที่สองคือ ช่วงการตั้งป่าชุมชน มีรายละเอียดตามตารางที่ 1

ตารางที่ 1 ประวัติหมู่บ้าน

ช่วงเวลา	สถานการณ์
ช่วงที่หนึ่ง การตั้งหมู่บ้าน (พ.ศ.2518 - 2550)	
พ.ศ. 2519	เนื่องจากการไฟฟ้าฝ่ายผลิตแห่งประเทศไทยได้สร้างเขื่อนศรีนครินทร์ชาวบ้านได้รับการเวนคืนและจัดสรรพื้นที่ให้ใหม่ครอบครัวละ 20 ไร่ แบ่งเป็นที่ทำกิน 18 ไร่ และที่อยู่อาศัย 2 ไร่ ชุมชนประมาณ 200 ครอบครัวได้ย้ายจากริมแม่น้ำแควใหญ่ มาตั้งหมู่บ้านบริเวณริมขอบอ่างแนวสันเขื่อนตำบลท่ากระดาน มีสาธารณูปโภค ได้แก่ ประปา ไฟฟ้า และถนนลูกรัง มีผู้ใหญ่บ้านคนแรก ชื่อ นายจุ่น บุญเสียง และเป็นกำนันตำบลท่ากระดานด้วย
พ.ศ. 2540	สภาตำบลท่ากระดาน ยกฐานะการปกครองเป็นองค์การบริหารส่วนตำบลท่ากระดาน

ช่วงเวลา	สถานการณ์
ช่วงที่สอง : การจัดตั้งป่าชุมชน (พ.ศ. 2551 - ปัจจุบัน)	
พ.ศ. 2551	นายกิ่งทิพย์กล่อม หัวหน้าเขตป่าไม้บ้านโป่ง (กจ.9) เข้ามาให้ความรู้ชุมชนเกี่ยวกับแนวคิดการจัดตั้งป่าชุมชน สนับสนุนการจัดประชาคมหมู่บ้าน ประมาณ 2 ครั้ง
พ.ศ. 2552	นางนันทนา บุญยานันต์ หัวหน้าส่วนป่าชุมชน จังหวัดกาญจนบุรี ได้เข้ามาสนับสนุนการจัดตั้งป่าชุมชน หมู่ 1 บ้านท่ากระดาน หมู่ 2 บ้านท่ากระดาน และ หมู่ 5 บ้านหม่องกระแทะ นอกจากนี้มีอาจารย์วราพร จากมหาวิทยาลัยมหิดล ศึกษาวิจัยเกี่ยวกับทรัพยากรป่าไม้ ได้แก่ สัตว์ น้ำ พืช และคนชรา
พ.ศ. 2553	หมู่ 5 บ้านหม่องกระแทะ ได้รับจดทะเบียนป่าชุมชนจากกรมป่าไม้เป็นอันดับแรก หมู่ 1 บ้านท่ากระดาน หมู่ 2 บ้านท่ากระดาน อยู่ระหว่างการพิจารณา
พ.ศ. 2554	เครือข่ายอนุรักษ์ฯ ช้างกาญจนบุรี (ECN) เริ่มเข้ามาทำงานร่วมกับชุมชนช่วงต้นปี จากนั้นก็มีกิจกรรมอย่างสม่ำเสมอ ช่วงปลายปีมีกิจกรรมสำรวจป่าเพื่อวิจัยคาร์บอน โดยทางเครือข่ายอนุรักษ์ฯ ช้างกาญจนบุรี (ECN) ร่วมกับ ศูนย์ฝึมืออบรมวนศาสตร์ชุมชนฯ (RECOFTC)

2. ลักษณะทางกายภาพ

บ้านท่ากระดานตั้งอยู่ที่ หมู่ที่ 2 ตำบลท่ากระดาน อำเภอศรีสวัสดิ์ จังหวัดกาญจนบุรี ห่างจากตัวอำเภอเมืองประมาณ 80 กิโลเมตร และห่างจากตัวอำเภอศรีสวัสดิ์ประมาณ 47 กิโลเมตร การเดินทางโดยรถยนต์จากอำเภอเมือง ไปทางอำเภอศรีสวัสดิ์ ผ่านทางเข้าเขื่อนศรีนครินทร์ แล้วเลี้ยวขวาไปตามถนน ผ่านอบต.ท่ากระดานอีกประมาณ 5 กิโลเมตร มีพื้นที่ประมาณ 3,470 ไร่ ลักษณะพื้นที่ทั่วไปเป็นภูเขาสลับที่ราบ ตั้งอยู่ใกล้กับบริเวณอ่างเก็บน้ำเขื่อนศรีนครินทร์ ติดกับเขตรักษาพันธุ์สัตว์ป่าสลักพระ และอุทยานแห่งชาติเอราวัณ ทำให้มีแหล่งท่องเที่ยว และสถานที่ท่องเที่ยวตามธรรมชาติมากมาย ทิศเหนือติดต่อหมู่ 1 บ้านท่ากระดาน ทิศใต้ติดต่อหมู่ 5 บ้านหม่องกระแทะ ทิศตะวันออกติดต่อหมู่ 3 บ้านเกาะนุก ตำบลหนองเป็ด ทิศตะวันตกติดต่อพื้นที่ป่าชุมชน พบหินชนิดต่างๆ คือ หินชั้นและหินแปร กลุ่มตะนาวศรี ในชุดหินกาญจนบุรี ประกอบด้วยดินดาน และหินทราย ชนิดของดินจะเป็นดินร่วนปนเหนียวในที่ลุ่ม ส่วนในพื้นที่เนินของชุมชนจะเป็นดินร่วนปนทราย



บ้านท่ากระดานตั้งอยู่ในเขตภูมิอากาศแบบฝนเมืองร้อนเฉพาะฤดูมีอากาศแห้งแล้ง ในฤดูหนาว ฤดูฝน และฤดูแล้งมีความแตกต่างชัดเจน ช่วงเดือนพฤษภาคมถึงเดือนตุลาคมได้รับอิทธิพลจากลมมรสุมตะวันตกเฉียงใต้จาก ทะเลอันดามัน ทำให้มีฝนตกชุก อากาศมีความชื้นสูง จากข้อมูลอุณหภูมิจเฉลี่ย และปริมาณน้ำฝน ตั้งแต่เดือนมกราคมถึงเดือนตุลาคม 2554 เปรียบเทียบกับค่าเฉลี่ยรอบ 30 ปี (พ.ศ. 2504-2533) ณ สถานีอุตุนิยมวิทยากาญจนบุรี พบว่า อุณหภูมิเฉลี่ยของปี พ.ศ. 2554 คือ 27.91 องศาเซลเซียส ต่ำกว่าค่าเฉลี่ยรอบ 30 ปี คือ 28.22 องศาเซลเซียส อยู่ 0.31 องศาเซลเซียส และปริมาณน้ำฝนสะสมของปี พ.ศ. 2554 คือ 1,067.0 มิลลิเมตร สูงกว่าค่าเฉลี่ยรอบ 30 ปี คือ 1,051.8 มิลลิเมตร อยู่ 743.8 มิลลิเมตร ปริมาณเดือนที่ฝนตกมากที่สุดเดือนจากเดือนกันยายนของค่าเฉลี่ยรอบ 30 ปี จำนวน 218.9 มิลลิเมตร เป็นเดือนมีนาคมของปี พ.ศ. 2554 จำนวน 240.6 มิลลิเมตร ในรอบปีมี 3 ฤดูกาล ได้แก่ ฤดูร้อน เริ่มประมาณกลางเดือนกุมภาพันธ์ถึงกลางเดือนพฤษภาคม เมื่อลมมรสุมตะวันออกเฉียงเหนือสิ้นสุดลง ลมฝ่ายใต้เริ่มมีอิทธิพลแทน ทำให้มีอากาศร้อนอบอ้าวโดยทั่วไป ฤดูฝน เริ่มตั้งแต่กลางเดือนพฤษภาคมจนถึงเดือนพฤศจิกายน ซึ่งเป็นช่วงที่ลมมรสุมตะวันตกเฉียงใต้พัดปกคลุมประเทศไทย ทำให้มีฝนตกชุกในช่วงนี้ ฤดูหนาว เริ่มประมาณเดือนพฤศจิกายนถึงกลางเดือนกุมภาพันธ์ ลมมรสุมตะวันออกเฉียงใต้พัดพาลมเย็นจากประเทศจีนมาปกคลุมในระยะนี้ ทำให้มีอากาศเย็น และแห้งแล้ง

3. สภาพทางเศรษฐกิจ สังคม และวัฒนธรรม

3.1 ประชากร กลุ่มฐานะ และอาชีพ

บ้านท่ากระดานมีประชากรทั้งสิ้น 1,224 คน จำนวน 414 ครัวเรือน จำแนกเป็นเพศชาย 651 คน เพศหญิง 573 คน (สำนักทะเบียนราษฎรอำเภอศรีสวัสดิ์ ณ วันที่ 31 ตุลาคม 2553) อาชีพหลักของหมู่บ้านส่วนใหญ่ประกอบอาชีพเกษตรกรรม ทำไร่ ร้อยละ 70 รองลงมา อาชีพรับจ้าง ร้อยละ 20 ส่วนอาชีพค้าขายและเลี้ยงสัตว์ ร้อยละ 5 เท่ากัน นอกนั้นมีประกอบอาชีพรับราชการ บริการการท่องเที่ยว และทำไม้รวกไม้ไผ่ ฐานะประชากรในหมู่บ้านโดยเฉลี่ยอยู่ในระดับปานกลางถึงต่ำ นอกจากนี้ ชาวบ้านจะรวมตัวกันเป็นกลุ่มเพื่อจัดทำผลิตภัณฑ์ชุมชน ได้แก่ กลุ่มน้ำพริกปลากะตูป กลุ่มวิถีชีวิตชุมชน และผลิตภัณฑ์ฝีมือจากรากไม้ต่อไม้ ผลิตภัณฑ์ที่ได้บางส่วนจะนำมาอุปโภคบริโภคในครัวเรือน ส่วนที่เหลือนำไปจำหน่ายเป็นรายได้ช่องทางหนึ่ง

3.2 แหล่งพลังงาน และแหล่งน้ำในชุมชน

บ้านท่ากระดานส่วนใหญ่มีไฟฟ้าใช้ ร้อยละ 95 การประกอบอาหารส่วนมากใช้แก๊สหรือไฟฟ้า แหล่งน้ำอุปโภคส่วนใหญ่ใช้จากบ่อน้ำตื้น รองลงมาเป็นบ่อบาดาล น้ำดื่มส่วนใหญ่ใช้จากบ่อน้ำตื้น บางส่วนซื้อจากร้านค้าในหมู่บ้าน ส่วนน้ำใช้ในภาคเกษตรกรรมจะอาศัยน้ำฝนเป็นหลัก





3.3 การใช้ประโยชน์ และการถือครองที่ดิน

การใช้ประโยชน์ที่ดินบริเวณบ้านท่ากระดาน ส่วนใหญ่เป็นพื้นที่เกษตรกรรม เป็นพื้นที่ปลูกพืชไร่ประมาณ 3,000 ไร่ ส่วนใหญ่เป็นพืชไร่อายุยาว ได้แก่ ข้าวโพดเลี้ยงสัตว์ และมันสำปะหลัง มีพืชล้มลุกบ้าง เช่น พริก ขมิ้น และละหุ่ง เป็นต้น นอกจากนี้ทำไร่แล้ว มีการตัดฟันไม้รวกไม้ไผ่ขาย ลักษณะการถือครองที่ดินส่วนใหญ่ไม่มีเอกสารสิทธิ์ โดยส่วนใหญ่จะมีที่ดินทำกินของตนเอง และมีบางครัวเรือนที่ไม่มีที่ดินทำกินของตนเอง และต้องเช่าที่ดิน

3.4 รายได้ และรายจ่ายครัวเรือน

บ้านท่ากระดานมีรายได้เฉลี่ยสูงกว่า 23,000 บาทต่อคนต่อปี ส่วนใหญ่มาจากการประกอบอาชีพทำเกษตรกรรม และมีบางรายที่มีอาชีพเกษตรกรรมควบคู่กับการรับจ้างหรือค้าขาย ซึ่งการทำเกษตรกรรม ส่วนใหญ่ร้อยละ 90 ทำไร่ข้าวโพดเลี้ยงสัตว์ และมันสำปะหลัง

3.5 การออมและภาวะหนี้สิน

ครัวเรือนในชุมชนส่วนใหญ่มีการออมเงินไว้บางส่วน โดยการฝากเป็นประจำทุกเดือนกับกลุ่มออมทรัพย์ของหมู่บ้าน ซึ่งเงินออมส่วนใหญ่จะเก็บไว้ลงทุนในภาคเกษตร ส่วนภาวะหนี้สินแต่ละครัวเรือน ส่วนใหญ่เป็นหนี้ โดยแหล่งหนี้สินส่วนใหญ่จะเป็นธนาคารเพื่อการเกษตรและสหกรณ์ (ธกส.) รองลงมาเป็นกองทุนหมู่บ้าน

3.6 กลุ่มองค์กรที่สำคัญในชุมชน

บ้านท่ากระดานมีกลุ่มองค์กรต่างๆ จัดตั้งขึ้นมากมาย ทั้งที่เกิดจากความต้องการของชุมชน จากนโยบายของภาครัฐ และแรงผลักดันจากหน่วยงานภายนอกต่างๆ ได้แก่ คณะกรรมการหมู่บ้าน ปราชญ์ท้องถิ่นและภูมิปัญญาชาวบ้าน ราษฎรอาสาสมัครพิทักษ์ป่า ฝ่ายรักษาความสงบ (ชุดช.ร.บ.) กลุ่มอาสาสมัครสาธารณสุขประจำหมู่บ้าน (อสม) กลุ่มออมทรัพย์ของหมู่บ้าน และกลุ่มชีววิถีชุมชน นอกจากนี้ยังมีกลุ่มอื่นๆ ที่มีบทบาทสำคัญ ได้แก่ กลุ่มอนุรักษ์ป่าชุมชนมีบทบาทหลักในการบริหารจัดการป่าชุมชนและประสานความร่วมมือจากกลุ่มองค์กรต่างๆ

3.7 ประเพณีวัฒนธรรมที่สำคัญของชุมชนท้องถิ่น

ประเพณีที่สำคัญที่ชุมชนได้ร่วมสืบทอดกันมา จัดเป็นประจำทุกปี ได้แก่ ทำบุญไหว้พระวัดท่ากระดาน วันสงกรานต์ วันลอยกระทง วันสำคัญทางพระพุทธศาสนา และวันสำคัญของพระมหากษัตริย์ เป็นต้น

4. การจัดการทรัพยากรธรรมชาติของชุมชน

4.1 พัฒนาการในการจัดการ

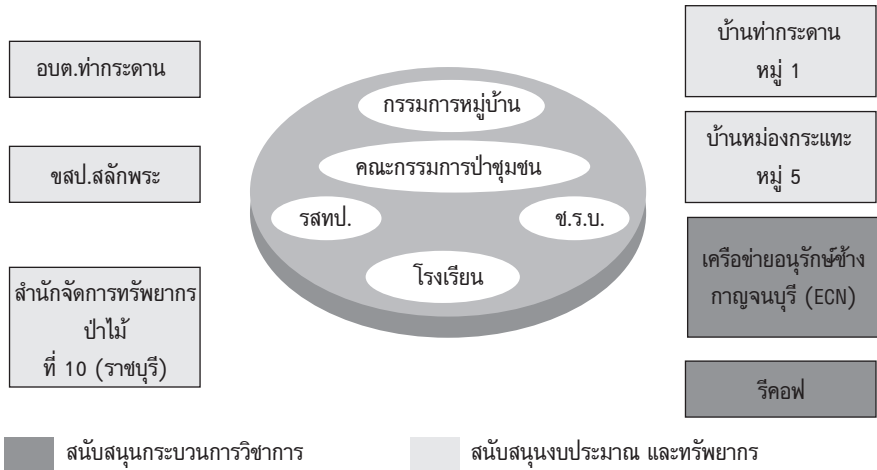
พัฒนาการการจัดการป่าไม้ของชุมชนบ้านท่ากระดานนั้น เพิ่งเริ่มต้นจัดการป่าในรูปแบบป่าชุมชนมีกระบวนการและพัฒนาการที่น่าสนใจ ดังนี้

ตารางที่ 2 พัฒนาการในการจัดการป่า

ช่วงเวลา	สถานการณ์
ช่วงที่หนึ่ง การตั้งหมู่บ้าน (พ.ศ.2518 - 2550)	
พ.ศ. 2519	จากที่ชาวบ้านได้ย้ายจากริมแม่น้ำแควใหญ่ ได้รับการจัดสรรพื้นที่จากการไฟฟ้าฝ่ายผลิตแห่งประเทศไทยมาตั้งหมู่บ้านบริเวณริมขอบอ่างแนวสันเขื่อนตำบลท่ากระดาน ส่วนใหญ่ประกอบอาชีพเกษตรกรรม ทำไร่และมีกรังฟิงป่า โดยการเก็บหาของป่า เช่น น้ำผึ้ง เห็ดต่างๆ หน่อไม้ เป็นต้น
ช่วงที่สอง : การจัดตั้งป่าชุมชน (พ.ศ. 2551 - ปัจจุบัน)	
พ.ศ. 2551	นายกิ่ง ทิพย์กล่อม หัวหน้าเขตป่าไม้บ้านโป่ง (กจ.9) เข้ามาให้ความรู้ชุมชนเกี่ยวกับแนวคิดการจัดตั้งป่าชุมชน สนับสนุนการจัดประชาคมหมู่บ้าน ประมาณ 2 ครั้ง

ช่วงเวลา	สถานการณ์
พ.ศ. 2552	นางนันทนา บุญยานันต์ หัวหน้าส่วนป่าชุมชน จังหวัดกาญจนบุรี ได้เข้ามาสนับสนุนการจัดตั้งป่าชุมชน หมู่ 1 บ้านท่ากระดาน หมู่ 2 บ้านท่ากระดาน และ หมู่ 5 บ้านหม่องกระแทะ นอกจากนี้มีอาจารย์วราพร จากมหาวิทยาลัยมหิดล ศึกษาวิจัยเกี่ยวกับทรัพยากรป่าไม้ ได้แก่ สัตว์ น้ำ พืช และคนชรา
พ.ศ. 2553	หมู่ 5 บ้านหม่องกระแทะ ได้รับจดทะเบียนป่าชุมชนจากกรมป่าไม้เป็นอันดับแรก หมู่ 1 บ้านท่ากระดาน หมู่ 2 บ้านท่ากระดาน อยู่ระหว่างการพิจารณา
พ.ศ. 2554	เครือข่ายอนุรักษ์ช้างกาญจนบุรี (ECN) เริ่มเข้ามาทำงานร่วมกับชุมชนช่วงต้นปี จากนั้นก็มีกิจกรรมอย่างสม่ำเสมอ ช่วงปลายปีมีกิจกรรมสำรวจป่าเพื่อวิจัยคาร์บอน โดยทางเครือข่ายอนุรักษ์ช้างกาญจนบุรี (ECN) ร่วมกับศูนย์ฝึกอบรมวนศาสตร์ชุมชนฯ (RECOFTC) นอกจากนี้ ทาง ECN สนับสนุนให้ชุมชนจัดตั้งป่าชุมชน
พ.ศ. 2555	นายประทีป เอกจันทร์ นักวิชาการป่าไม้ชำนาญการ สำนักจัดการทรัพยากรป่าไม้ที่ 10 (ราชบุรี) ร่วมกับ ECN จับพิกัดแนวเขตป่าชุมชนเพื่อจัดทำข้อมูลป่าชุมชนท่ากระดานหมู่ 1 และ 2 เสนอกรมป่าไม้ลงทะเบียนเป็นป่าชุมชน นอกจากนี้ การขยายตัวด้านการท่องเที่ยวแบบแพเชิงอนุรักษ์ได้รับความนิยม ซึ่งส่วนใหญ่จะเป็นพื้นที่ของนายทุนที่สร้างรีสอร์ทเข้าไปปลูกป่าพื้นที่ป่า จึงทำให้ชาวบ้านเห็นคุณค่าของทรัพยากรป่าไม้ และตื่นตัวเรื่องของป่าชุมชนมากขึ้น





ภาพที่ 1 ความสัมพันธ์ของกลุ่ม/องค์กรที่มีบทบาทต่อการจัดการป่าชุมชนบ้านร่มโพธิ์ทอง

4.2 กลุ่มองค์กร และแนวทางในการจัดการทรัพยากร

บทบาทการมีส่วนร่วมในการจัดการป่าชุมชนบ้านท่ากระดานแบ่งออกเป็น 2 กลุ่มหลักๆ คือ 1) กลุ่มองค์กรภายในชุมชน จำนวน 6 องค์กร และ 2) กลุ่มองค์กรภายนอกชุมชน จำนวน 7 องค์กร ซึ่งกลุ่มองค์กรภายในชุมชน ได้แก่ 1) คณะกรรมการป่าชุมชน จำนวน 11 คน มีบทบาทเป็นกลไกหลักในการบริหารจัดการ วางแผน ดำเนินกิจกรรม และประสานความร่วมมือกับกลุ่มองค์กรต่างๆ ทั้งภายในและภายนอกชุมชน 2) คณะกรรมการหมู่บ้าน ให้ความร่วมมือและสนับสนุนการจัดการป่าชุมชน 3) กลุ่มราษฎรอาสาสมัครพิทักษ์ป่า (รศทป.) เข้าร่วมกิจกรรมการจัดการป่าชุมชน 4) ฝ่ายรักษาความสงบ (ชุดช.ร.บ.) เข้าร่วมกิจกรรมการจัดการป่าและรายงานสถานการณ์ป่าชุมชน 5) วัดท่ากระดาน เป็นที่ปรึกษาในการจัดการป่า และ 6) โรงเรียนบ้านท่ากระดาน เข้าร่วมกิจกรรมศึกษาธรรมชาติ

โครงสร้างคณะกรรมการป่าชุมชนบ้านท่ากระดาน มีทั้งสิ้น 11 คน มีนางสุนันท์ สุวรรณ เป็นประธาน รองประธาน คือ นายสาคร แซ่อึ้ง นายชัยวัฒน์ คำมี เป็นเลขานุการ เหนือญิก คือ นายอำนาจ เขียงดา มีนายสวาท ทองแก้ว เป็นประชาสัมพันธ์ กรรมการ 6 คน ประกอบด้วย นายจรัญ พุฒินอม, นายสิทธิชัย วิลาส, นายเหรียญ เจริญยศ, นายระบวน อ่อนศิริ, นายสมบุญรณ์ สุจริต และ นายปิ่น ไวยิ่งยุทธ ปัจจุบันอยู่ระหว่างการร่างกฎระเบียบ กฎเกณฑ์ บทลงโทษ ให้เป็นไปในแนวทางเดียวกับกฎหมายที่ใช้บังคับ โดยการมีส่วนร่วมจาก คณะกรรมการป่า กลุ่มแกนนำ ผู้สนใจ และเจ้าหน้าที่ของรัฐ

ส่วนกลุ่มองค์กรภายนอกชุมชนที่เข้ามามีส่วนร่วมในการจัดการป่าชุมชนบ้านท่ากระดาน มีจำนวน 7 องค์กร ซึ่งมีบทบาทการเข้ามามีส่วนร่วมแตกต่างกันไป หน่วยงานที่มีบทบาทสนับสนุนกระบวนการและวิชาการเป็นหลัก จำนวน 2 หน่วยงาน ส่วนหน่วยงานที่สนับสนุนงบประมาณ วัสดุอุปกรณ์ บุคลากรในกิจกรรมการจัดการป่า จำนวน 5 หน่วยงาน โดยมีบทบาทและความสัมพันธ์ดังแสดงในภาพที่ 1

4.3 รูปแบบการใช้ประโยชน์ทรัพยากรของคนในชุมชน

ป่าชุมชนบ้านท่ากระดานมีสภาพพื้นที่เป็นภูเขาสลับที่ราบ ตั้งอยู่ทางทิศตะวันตกของหมู่บ้าน มีเนื้อที่ทั้งหมดประมาณ 2,600 ไร่ ครอบคลุมพื้นที่เขากระทะใหญ่ โดยมีอาณาเขตดังนี้ ทิศเหนือจดเขตพื้นที่เกษตรกรรม ทิศใต้จดหมู่ 5 บ้านหมองกระแทะ ทิศตะวันออกจด หมู่ 2 บ้านท่ากระดาน และทิศตะวันตกจดอ่างเก็บน้ำเขื่อนศรีนครินทร์

สังคมพืชมี 2 ประเภท เป็นป่าเบญจพรรณ (Mixed Deciduous Forest) และป่าเต็งรัง (Deciduous Dipterocarp Forest) ได้รับความเสียหายจากไฟป่าทำให้สภาพป่าโปร่ง มี 2 ชั้น เรือนยอด ไม้เด่น ได้แก่ ประดู่ มะค่าโมง เต็ง รัง พะวง ตะแบก และไผ่รวก เป็นต้น

การพึงพิงป่าของชุมชน มีรายละเอียดตามตารางที่ 1 ดังนี้

ตารางที่ 1 ปฏิทินการเก็บหาของป่าในช่วงรอบปีบ้านท่ากระดาน

ทรัพยากร	ส่วนที่ใช้	ม.ค.	ก.พ.	มี.ค.	เม.ย	พ.ค.	มิ.ย.	ก.ค.	ส.ค.	ก.ย.	ต.ค.	พ.ย.	ธ.ค.
ไผ่รวก	หน่อ												
ไผ่รวก	ลำ (สานแข่ง / ตะกร้า)												
ผักหวาน	ใบ, ยอด												
ตะครี	ยอด												
มะกอก	ลูก, ใบ	ลูก		ใบ									
มังเฟาะ	ต้น												
ใบเปราะ	ใบ												
ผักอีหนู	ดอก, ใบ, ยอด												
เห็ดโคน	ดอก												

ทรัพยากร	ส่วนที่ใช่	ม.ค.	ก.พ.	มี.ค.	เม.ย.	พ.ค.	มิ.ย.	ก.ค.	ส.ค.	ก.ย.	ต.ค.	พ.ย.	ธ.ค.
เห็ดรวม/ ไผ่	ดอก												
เห็ดรัง	ดอก												
แมงอีหนู	ตัว												
แย้	ตัว												
บึ้ง	ตัว												
แก้ง	ตัว												
เลียงผา	ตัว												
ลิ่น	ตัว												
กระท่าย	ตัว												
กระรอก	ตัว												
ไก่ป่า	ตัว												
ตะกวด	ตัว												

4.4 ผลจากการจัดการทรัพยากร

จากการประเมินผลความสำเร็จของการจัดการป่าชุมชนท่ากระดานโดยชุมชนมีส่วนร่วม ด้วยการใช้ฝัังไผ่แมงมุม และการอภิปรายกลุ่มย่อย พบประเด็นที่น่าสนใจ สรุปได้ดังนี้

1) การสนับสนุนจากองค์กรภาครัฐ

องค์กรภาครัฐ เช่น อบต.ท่ากระดาน สำนักจัดการทรัพยากรป่าไม้ที่ 10 (ราชบุรี) สนับสนุนกิจกรรมการอนุรักษ์ป่าชุมชนอย่างสม่ำเสมอ

2) การเก็บหาของป่า

ชุมชนบ้านท่ากระดานส่วนใหญ่ได้เก็บหาของป่าในป่าชุมชน นอกจากนี้ชุมชนภายนอกยังได้เข้ามาเก็บหาของป่า ซึ่งจะนำมาบริโภคในครัวเรือน หากเหลือจึงจะขายภายในหมู่บ้าน

3) การสนับสนุนจากองค์กรภาคส่วนอื่นๆ

มีหลายหน่วยงานเข้ามาสนับสนุนกิจกรรมป่าชุมชน ตั้งแต่เรื่องแนวคิด การจัดตั้งกลุ่มอนุรักษ์ แนวทางการจัดตั้งป่าชุมชน คือ มหาวิทยาลัยมหิดล ส่วนการสนับสนุนกิจกรรมการอนุรักษ์ ได้แก่ เครือข่ายอนุรักษ์ช้างกาญจนบุรี (ECN) และศูนย์ฝึกอบรมวนศาสตร์ชุมชนฯ (RECOFC) เป็นต้น

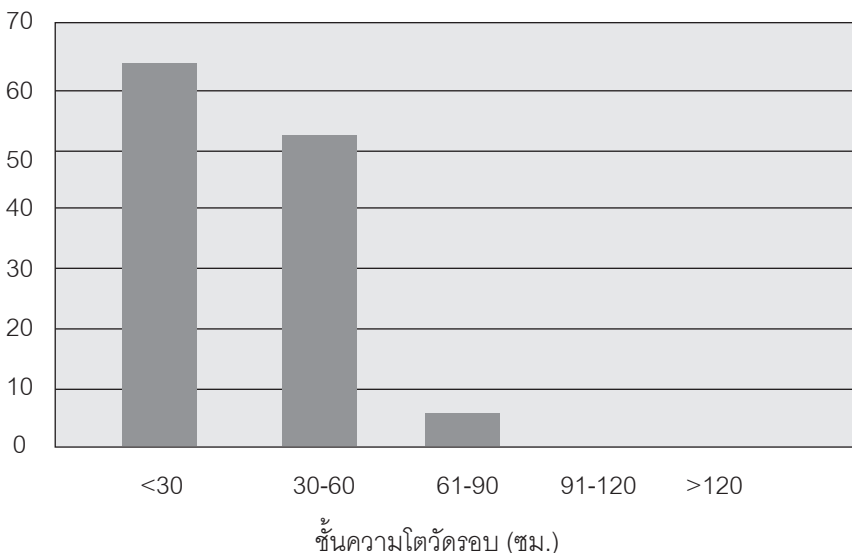
ผลจากการสำรวจประเมินสภาพป่าและคาร์บอนอย่างมีส่วนร่วม เมื่อวันที่ 14-15 ตุลาคม 2554 โดยใช้วิธีการวางแปลงลุ่มตัวอย่างแบบจำแนกชั้น ขนาด 10 x 10 เมตร ครอบคลุมทั้ง 2 สภาพป่า จำนวน 20 แปลง สรุปได้ดังนี้

1) ป่าพื้นต้น (ทิศตะวันออกคอกวัว) สำรวจจำนวน 10 แปลง มีลักษณะทางกายภาพของแปลง พบจำนวนชั้นเรือนยอด 2-3 ชั้น การปกคลุมเรือนยอด ร้อยละ 39 การปกคลุมผิวดิน ร้อยละ 55 ลักษณะดินร่วนสีน้ำตาลแดงมีหินโผล่ความลาดชันน้อยไปทางทิศใต้ มีร่องรอยการกัดกินของวัว และตัดไม้ขนาดกลางๆไปใช้ประโยชน์ มีต้นกล้าหนามคนหา และหญ้าปกคลุมมาก พบต้นไม้จำนวน 16 ชนิด ชนิดที่มีความหนาแน่นมากที่สุด ได้แก่ มะเกลือเลือด 38.4 ต้น/ไร่ รองลงมา คือ แดง 24 ต้น/ไร่ และ อ้อยช้าง 14.4 ต้น/ไร่ ตามลำดับ การจำแนกชั้นความโตต้นไม้ ดังแสดงในตารางที่ 1 และแผนภูมิที่ 1)

ตารางที่ 1 แสดงการจำแนกชั้นความโตต้นไม้ ป่าพื้นต้น (ทิศตะวันออกคอกวัว)

จำนวน	จำนวนต้นที่พบตามชั้นความโต (ซ.ม.)					รวม (ต้น)	ความหนาแน่น (ต้น/ไร่)
	< 30	30-60	61-90	91-120	> 120		
จำนวนรวมในแปลง (ต้น)	41	33	4	0	0	81	129
ความหนาแน่น (ต้น/ไร่)	66	53	6	0	0	-	-

แผนภูมิที่ 1 แสดงการจำแนกชั้นความโตต้นไม้ ป่าพื้นต้น (ทิศตะวันออกคอกวัว)



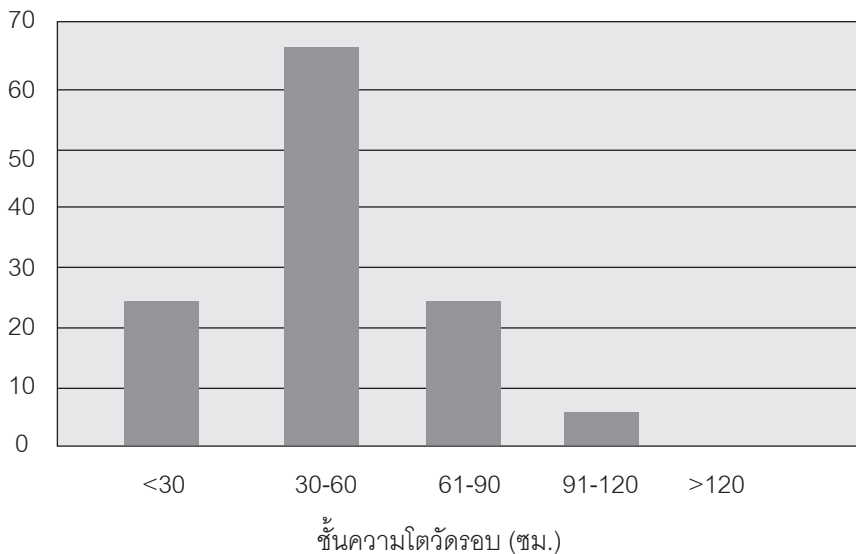
การทดแทนสภาพป่า พบลูกไม้ จำนวน 17 ชนิด ชนิดที่มีความหนาแน่นมากที่สุด ได้แก่ ตะขบ 960 ต้น/ไร่ รองลงมาคือ ประดู่ 480 ต้น/ไร่ และ ตะแบก 320 ต้น/ไร่ ตามลำดับ นอกจากนี้ พบความหลากหลายของพันธุ์พืชอื่นที่ไม่ใช่ต้นไม้ จำนวน 16 ชนิด ชนิดที่มีการกระจายของแปลงสำรวจ (10 แปลง) มากที่สุด ได้แก่ ปรง และหญ้าไม้กวาด รองลงมาคือ หนามคนทา

2) ป่าสมบูรณป่ากลาง (หน้าเขากระดุก) สำรวจจำนวน 10 แปลง มีลักษณะทางกายภาพของแปลง พบจำนวนชั้นเรือนยอด 2-3 ชั้น การปกคลุมเรือนยอด ร้อยละ 36 การปกคลุมผิวดิน ร้อยละ 47 ดินร่วนปนเหนียวสีน้ำตาลแดง พื้นที่มีหินโผล่ ความลาดชันน้อย พบต้นไม้จำนวน 15 ชนิด ชนิดที่มีความหนาแน่นมากที่สุด ได้แก่ อูโลก 20.8 ต้น/ไร่ รองลงมา คือ อ้อยช้าง 14.4 ต้น/ไร่ และ ปอแดง และปอสำโรง พบเท่ากันคือ 12.8 ต้น/ไร่ การจำแนกชั้นความโตต้นไม้ ดังแสดงในตารางที่ 2 และแผนภูมิที่ 2)

ตารางที่ 1 แสดงการจำแนกชั้นความโตต้นไม้ ป่าสมบูรณป่ากลาง (หน้าเขากระดุก)

จำนวน	จำนวนต้นที่พบตามชั้นความโต (ซ.ม.)					รวม (ต้น)	ความหนาแน่น (ต้น/ไร่)
	< 30	30-60	61-90	91-120	> 120		
จำนวนรวมในแปลง (ต้น)	15	35	15	4	0	69	110
ความหนาแน่น (ต้น/ไร่)	24	56	24	6	0	-	-

แผนภูมิที่ 2 แสดงการจำแนกชั้นความโตต้นไม้ ป่าสมบูรณป่ากลาง (หน้าเขากระดุก)



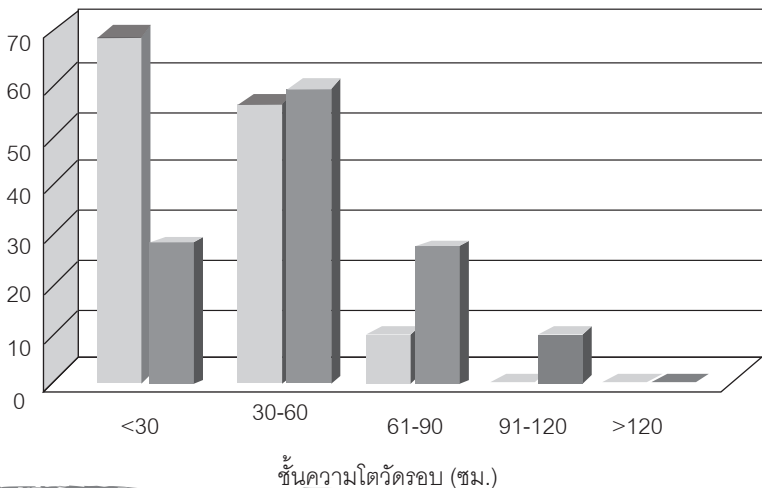
การทดแทนสภาพป่า พบลูกไม้ จำนวน 9 ชนิด ชนิดที่มีความหนาแน่นมากที่สุด ได้แก่ เสลา 400 ต้น/ไร่ รองลงมาคือ ตะโก ประดู่ และกระพี้เขาควาย พบเท่ากันคือ 160 ต้น/ไร่ นอกจากนี้ พบความหลากหลายของพันธุ์พืชอื่นที่ไม่ใช่ต้นไม้ จำนวน 30 ชนิด ชนิดที่มีการกระจายของแปลงสำรวจ (10 แปลง) มากที่สุด ได้แก่ ตาลเดี่ยว รองลงมาคือ กระเจียว และปอกระบิด ตามลำดับ

หากพิจารณาเปรียบเทียบข้อมูลต้นไม้ระหว่าง 2 พื้นที่สำรวจ คือป่าพื้นตัว (ทิศตะวันออกคอกวัว) และ ป่าสมบูรณ์ปานกลาง (หน้าเขากระดุก) จากแผนภูมิที่ 3 การเปรียบเทียบความหนาแน่นของต้นไม้จำแนกชั้นความโต พบว่าป่าพื้นตัว (ทิศตะวันออกคอกวัว) จะมีความหนาแน่นในช่วงชั้นความโตน้อยกว่า 30 ซม. เป็นส่วนใหญ่ แสดงให้เห็นว่าต้นไม้ในป่าผืนนี้ กำลังฟื้นตัวจากสภาพที่มีไม้ขนาดเล็ก ไปสู่มืดที่มีขนาดใหญ่ขึ้น มีความหนาแน่นลดลงตามลำดับ จำเป็นต้องได้รับการดูแลเป็นอย่างดี จึงจะไปสภาพป่าที่สมบูรณ์มากขึ้น ซึ่งต่างจากป่าสมบูรณ์ปานกลาง (หน้าเขากระดุก) จะมีความหนาแน่นในช่วงชั้นความโต 30-60 ซม. เป็นส่วนใหญ่ แสดงให้เห็นว่าอาจต้องมีการจัดการมากขึ้น โดยปลูกเสริมในพื้นที่ที่เหมาะสมให้มีไม้ขนาดเล็ก ลดการรบกวนจากสัตว์เลื้อยคลานเพื่อให้ป่ามีสภาพที่สมบูรณ์มากขึ้น

ตารางที่ 3 การเปรียบเทียบความหนาแน่นของต้นไม้จำแนกชั้นความโตตามสภาพป่า

สภาพป่า	ความหนาแน่นต้นไม้ที่พบตามชั้นความโต (ต้น/ไร่)				
	< 30	30-60	61-90	91-120	> 120
ป่าพื้นตัว (ทิศตะวันออกคอกวัว)	66	53	6	0	0
ป่าสมบูรณ์ปานกลาง (หน้าเขากระดุก)	24	56	24	6.4	0

แผนภูมิที่ 3 การเปรียบเทียบความหนาแน่นของต้นไม้จำแนกชั้นความโตตามสภาพป่า



4.5 ความท้าทายและแนวทางในอนาคตของชุมชน

คณะกรรมการป่าชุมชนบ้านท่ากระดานและชุมชน จะมีการทบทวนแผนการปฏิบัติงาน และผลการดำเนินงานเป็นประจำทุกปี โดยสิ่งที่คณะกรรมการต้องการดำเนินการ ได้แก่ 1) ฟื้นฟูสภาพป่าชุมชน โดยการปลูกเสริมพื้นที่เสื่อมโทรมในวันสำคัญต่างๆ 2) ประชาคมหมู่บ้านเพื่อจัดทำแผนการจัดการป่าชุมชน และปรับปรุงกฎระเบียบป่าชุมชน และ 3) สร้างความเข้มแข็งให้กลุ่มอนุรักษ์ทางด้านแนวคิด และเน้นการเข้ามามีส่วนร่วมในกิจกรรมอนุรักษ์ป่าชุมชน เป็นต้น มีกิจกรรมการอนุรักษ์ที่สำคัญ เช่น โครงการคนต้นน้ำ”ปลูกป่า รักษาต้นน้ำ เรียนรู้ป่าชุมชนท่ากระดาน “ ด้วยความร่วมมือร่วมใจจากหลายๆฝ่าย อาทิ คณะกรรมการป่าชุมชนตำบลท่ากระดานร่วมกับชาวบ้านท่ากระดาน ,คณะครูและนักเรียนโรงเรียนศรีสวัสดิ์พิทยาคม ,เครือข่ายอนุรักษ์ช้างป่า (ECN-Elephant Conservation Network), เจ้าหน้าที่จากเขื่อนศรีนครินทร์ เจ้าหน้าที่เขตรักษาพันธุ์สัตว์ป่าสลักพระ (หน่วยแก่งแคบ), เจ้าหน้าที่จากบริษัทกู (TRUE), วัดท่ากระดาน หลวงร่วมกันบวชต้นไม้, ปลูกป่าสร้างฝายชะลอน้ำเพิ่มความชุ่มชื้นแก่ป่าเพื่อให้ป่าเขากระตะคงอยู่กับชุมชนไปได้อีกนาน

5. แนวทางการจัดการองค์ความรู้ของชุมชน

ชุดความรู้/ภูมิปัญญาที่เกี่ยวข้องกับการจัดการป่าชุมชนบ้านท่ากระดาน ดังนี้ 1) ประวัติศาสตร์ชุมชน พัฒนาการในการจัดการทรัพยากรป่าชุมชน ผู้รู้คือ นายไพบุลย์ สุวรรณ, นายชาญ ชื่นชม, นายสวาท ทองแก้ว, นายชม บุญศิริวงษ์ และนายสมคิด แยมประเสริฐ มีการรวบรวมและจัดเก็บองค์ความรู้ในรูปแบบเอกสาร 2) องค์กรเพื่อการจัดการป่าชุมชนอย่างยั่งยืน มีนางสุนันท์ สุวรรณ, นายชาญ ชื่นชม, นายชัยวัฒน์ คำมี, นายเฉลียว ไคร์ในธรรม และ นายณรงค์ศักดิ์ โพธิ์นิล เป็นผู้รู้ มีการรวบรวมและจัดเก็บองค์ความรู้เป็นเอกสาร 3) ระบบนิเวศป่าชุมชนและทรัพยากร มีนายสมคิด แยมประเสริฐ, นายเฉลียว ไคร์ในธรรม, นายชัยวัฒน์ คำมี, นายณรงค์ศักดิ์ โพธิ์นิล และ นายสมนึก กัญภัย เป็นผู้รู้ มีการรวบรวมและจัดเก็บองค์ความรู้ในรูปแบบเอกสาร 4) การจัดการป่าชุมชนและทรัพยากรอย่างยั่งยืน ผู้รู้คือ นายชัยวัฒน์ คำมี, นายสมคิด แยมประเสริฐ, นางสุนันท์ สุวรรณ, นายไพบุลย์ สุวรรณ และนายชาญ ชื่นชม มีการรวบรวมและจัดเก็บองค์ความรู้ในรูปแบบเอกสาร 5) การใช้ประโยชน์/เพิ่มมูลค่าทรัพยากรป่าชุมชนอย่างยั่งยืน ผู้รู้คือ นายสาคร แซ่อึ้ง, นายดำรัส อาคมเวท, นายเกษร ทองมี และ นายเฉลียว ไคร์ในธรรม มีการรวบรวมและจัดเก็บองค์ความรู้ในรูปแบบเอกสาร

6. การแก้ไขและปรับตัวต่อการเปลี่ยนแปลงสภาพภูมิอากาศ

ความเปลี่ยนแปลงที่ชุมชนเห็นได้ชัดคือ ฝนไม่ตกตามฤดูกาล และอากาศร้อนขึ้นกว่าเดิม ส่งผลกระทบต่อครอบครัวและชุมชน ได้แก่ การประกอบอาชีพทำให้พืชเกษตรเสียหาย เช่น มันสำปะหลัง(เน่า) การปรับตัวที่พบส่วนใหญ่คือ มีค่าใช้จ่ายมากขึ้น ในด้านการประกอบอาชีพเกษตร นอกจากนี้ยังมีข้อเสนอเพื่อการแก้ไขและปรับตัวต่อการเปลี่ยนแปลงสภาพภูมิอากาศที่น่าสนใจ ได้แก่ ทำฝาย ปลูกทดแทนในป่าเสื่อมโทรม และช่วยกันดูแลป่า

7. แหล่งท่องเที่ยวทางธรรมชาติและสถานที่สำคัญ

- 1) น้ำตกเอราวัณ เป็นน้ำตกที่สวยงามอันดับต้นๆของเมืองไทย
- 2) อุทยานแห่งชาติเขื่อนศรีนครินทร์ เป็นสถานที่ท่องเที่ยวทางธรรมชาติที่สวยงาม มีกิจกรรมท่องเที่ยว เช่น ล่องแพ เล่นน้ำ เป็นต้น
- 3) สถานีพัฒนาและส่งเสริมการอนุรักษ์สัตว์ป่าเขาฉกรรจ์ เป็นแหล่งศึกษาเรียนรู้ด้านการอนุรักษ์สัตว์ป่าให้นักเรียน นักศึกษา และผู้สนใจทั่วไป
- 4) เขื่อนศรีนครินทร์ เป็นสถานที่ท่องเที่ยวและพักผ่อนหย่อนใจ
- 5) วัดท่ากระดาน ต.ท่ากระดาน เป็นวัดที่มีอดีตนานมาตั้งแต่ปี พ.ศ.1875 ปัจจุบันนี้เป็นยุคที่ 3 เนื่องจากทางการได้สร้างเขื่อนเจ้าเพชร เมื่อปี 2519 จึงต้องอพยพขึ้นมาอยู่ ณ ที่ปัจจุบัน และมีวัดมุงคคัลลอันล้ำค่า คือ พระท่ากระดาน เกศบิดตาแดง เนื้อตะกั่ว สูดยอดของเบญจภาคีเนื้อชิน
- 6) ถ้ำ 2 แห่ง คือ ถ้ำพระธาตุ และถ้ำพุกง

เอกสารอ้างอิง

กรมการพัฒนาชุมชน 2554. ข้อมูลพื้นฐานระดับหมู่บ้าน (กชช. 2ค) ปี 2551 บ้านท่ากระดาน หมู่ที่ 2 ตำบลท่ากระดาน อำเภอศรีสวัสดิ์ จังหวัดกาญจนบุรี. กรมการพัฒนาชุมชน กระทรวงมหาดไทย.

แผนงานประเทศไทย ศตวรรษสู่ผลกำไรจริง ประเมินสภาพป่าและคาร์บอนอย่างง่าย บ้านท่ากระดาน เมื่อวันที่ 14-15 ต.ค. 2554

สถานีอุตุนิยมวิทยากาญจนบุรี. 2554. สถิติลักษณะลมฟ้าอากาศและสารประกอบอุตุนิยมวิทยา รายเดือน ปี 2532-2554. เอกสารอัดสำเนา

สำนักงานพัฒนาชุมชนอำเภอศรีสวัสดิ์ 2553. แผนชุมชนบ้านท่ากระดาน หมู่ที่ 2 ตำบลท่ากระดาน อำเภอศรีสวัสดิ์ จังหวัดกาญจนบุรี.

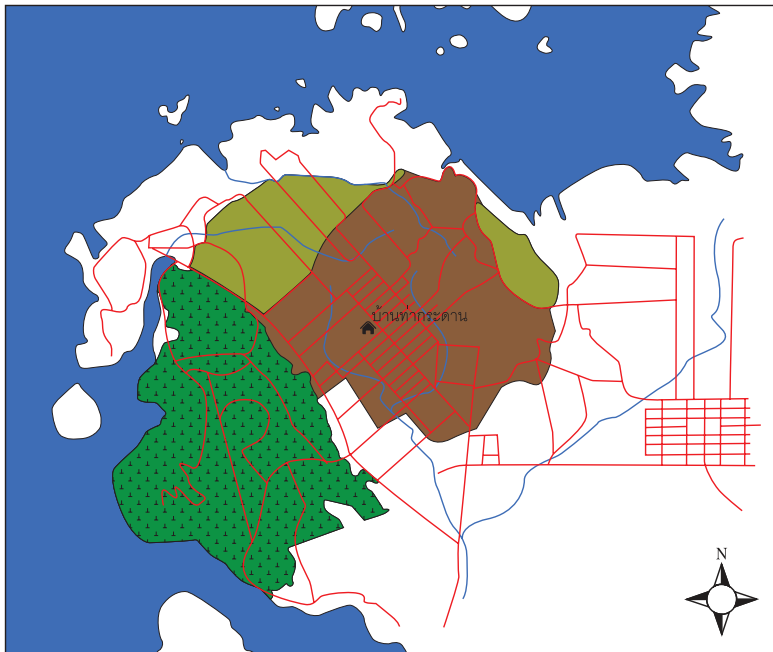
องค์การบริหารส่วนตำบลท่ากระดาน 2554. แผนพัฒนาสามปี (2554-2556). องค์การบริหารส่วนตำบลท่ากระดาน อำเภอศรีสวัสดิ์ จังหวัดกาญจนบุรี.

ชุมชนบ้านท่ากระดาน

หมู่ที่ 2 ต.ท่ากระดาน อ.ศรีสวัสดิ์ จ.กาญจนบุรี

แผนที่การใช้ประโยชน์ที่ดิน

บ้านท่ากระดาน หมู่ 2 ต.ท่ากระดาน อ.ศรีสวัสดิ์ จ.กาญจนบุรี



—	แนวเขตจังหวัด	■	แหล่งน้ำ	🏠	หมู่บ้าน	■	พื้นที่สวน(ไม่ขึ้นดิน)
- - -	แนวเขตอำเภอ	—	ทางน้ำสายหลัก	■	ที่อยู่อาศัย	■	พื้นที่ป่าใช้สอย
- · - · -	แนวเขตตำบล	—	ทางน้ำสายรอง	—	ถนนสายหลัก	—	
- - -	แนวเขตอุทยานแห่งชาติ	—		—	ถนนสายรอง		

ศูนย์วนศาสตร์ชุมชนเพื่อคนกับป่า-ประเทศไทย

ตู้ปณ. 1111

ที่ทำการไปรษณีย์เกษตรศาสตร์

กรุงเทพ 10903

โทร +66 (0)2 940 5700

โทรสาร +66 (0)2 561 4880

Email: thailand@recoftc.org

www.recoftc.org



Printed on recycled paper.